

1. นโยบายและภาพรวมการประกอบธุรกิจ

บริษัท จี สตีล จำกัด (มหาชน) ดำเนินธุรกิจเป็นผู้ผลิตและจำหน่ายเหล็กแผ่นรีดร้อนชนิดม้วน (hot-rolled coil) เป็นผลิตภัณฑ์หลัก ซึ่งรวมถึงบริการตัดแผ่นหรือตัดซอยเหล็กแผ่นรีดร้อนตามคำสั่งของลูกค้าด้วย และเหล็กแท่งแบน (slab) เป็นผลิตภัณฑ์เสริม โดยผลิตภัณฑ์หลักของบริษัทจะถูกนำไปใช้โดยตรงในงานก่อสร้าง การชลประทานและวิศวกรรมโยธา และใช้เป็นวัตถุดิบของอุตสาหกรรมต่อเนื่องต่างๆ มากมาย เช่น อุตสาหกรรมผลิตเหล็กแผ่นรีดเย็นและเหล็กแผ่นชุบสังกะสีที่ใช้ในการผลิตผลิตภัณฑ์ต่อเนื่องอีกมาก อุตสาหกรรมแปรรูปเหล็กแผ่นสำหรับงานก่อสร้าง ได้แก่ ท่อเหล็ก และเหล็กโครงสร้างรูปพรรณ อุตสาหกรรมต่อเนื่องอื่นๆ เช่น การผลิตชิ้นส่วนรถยนต์ รถโดยสาร รถบรรทุกและยานพาหนะอื่น ผลิตถังและภาชนะบรรจุน้ำมันหรือก๊าซหุงต้ม อุปกรณ์หรือชิ้นงานสำหรับอุตสาหกรรมทั่วไป เป็นต้น

โรงงานผลิตเหล็กแผ่นรีดร้อนชนิดม้วนของบริษัทใช้เทคโนโลยีการผลิตอันทันสมัย โดยรวมกระบวนการหลอม การหล่อ และการรีดไว้ในโรงงานเดียวกันอย่างสมบูรณ์และมีประสิทธิภาพสูง หรือที่เรียกว่า Compact Mini Mill ซึ่งประกอบด้วยเทคโนโลยีการหลอมเหล็กด้วยเตาอาร์คไฟฟ้า (Electric Arc Furnace) เทคโนโลยีการหล่อเหล็กแท่งแบนแบบต่อเนื่อง (Continuous Casting Machine) และเทคโนโลยีการรีดเหล็กแผ่นรีดร้อน (Hot Strip Mill) อย่างต่อเนื่องทุกกระบวนการดังกล่าว

กระบวนการผลิตของบริษัทโดยสังเขปเริ่มจากนำเศษเหล็ก (ferrous scrap) และเหล็กถลุง (pig Iron) มาหลอมรวมกันในเตาอาร์คไฟฟ้าจนได้เป็นน้ำเหล็กที่อุณหภูมิประมาณ 1,600 องศาเซลเซียส แล้วนำไปปรับปรุงคุณภาพน้ำเหล็กด้วยการเติมสารปรุงแต่งต่างๆ เพื่อให้ได้คุณภาพตามมาตรฐานหรือตามข้อกำหนดของลูกค้า จากนั้นจึงนำน้ำเหล็กที่ได้เข้าสู่กระบวนการหล่อแบบต่อเนื่องเป็นเหล็กแท่งแบน (slab) ขนาดกลาง ความหนา 80-100 มม. และนำเหล็กแท่งแบนที่ได้มาผ่านกระบวนการรีดร้อนเพื่อรีดลดขนาดให้ได้เป็นเหล็กแผ่นรีดร้อนขนาดความหนาในช่วง 1.0-13.0 มม. ตามคำสั่งของลูกค้า ซึ่งโรงงานของบริษัทเป็นโรงงานแห่งแรกในประเทศไทย และมีเพียงไม่กี่โรงงานในโลกที่สามารถผลิตเหล็กแผ่นรีดร้อนที่ระดับความหนาต่ำสุด 1.0 มม. ทั้งนี้ กระบวนการผลิตข้างต้นจะเป็นกระบวนการผลิตแบบต่อเนื่อง โดยใช้เวลาการผลิตทั้งกระบวนการเพียง 3.5 ชั่วโมง

โรงงานผลิตเหล็กแผ่นรีดร้อนชนิดม้วนของบริษัทได้รับการออกแบบให้สามารถรองรับการผลิตได้สูงสุดถึง 3.4 ล้านตัน ซึ่งปัจจุบันมีกำลังการผลิตอยู่ที่ 1.8 ล้านตันต่อปี และมีกำลังการผลิตที่มีผลตามส่วนผสมของผลิตภัณฑ์ตามความต้องการของตลาดที่หลากหลาย (various product mix) เท่ากับ 1.5 ล้านตันต่อปี ผลิตภัณฑ์เหล็กแผ่นรีดร้อนที่ผลิตได้มีคุณภาพตามเกณฑ์มาตรฐานผลิตภัณฑ์อุตสาหกรรมของไทย (มอก.) และนอกจากนี้สามารถผลิตสินค้าได้มาตรฐานสากลอย่าง มาตรฐานของญี่ปุ่น (JIS) สหรัฐอเมริกา (ASTM และ SAE) ยุโรป (EN, DIN และ BS) มาเลเซีย (MS) และอินเดีย (BIS) ฯลฯ ตามความต้องการของตลาดทั้งในประเทศและต่างประเทศได้อีกด้วย

1.1. วิสัยทัศน์ พันธกิจ เป้าหมายและนโยบายในการดำเนินธุรกิจ

วิสัยทัศน์

“เป็นผู้นำในอุตสาหกรรมเหล็กระดับโลก”

พันธกิจ

1. มุ่งสู่ตลาดสากลด้วยผลิตภัณฑ์เหล็กที่หลากหลาย
2. มุ่งสู่การเจริญเติบโตด้วยการขยายกำลังการผลิตและผลิตสินค้าด้วยต้นทุนต่ำ
3. ปรับปรุงและพัฒนาผลิตภัณฑ์เพื่อตอบสนองความต้องการของลูกค้า
4. พัฒนาทรัพยากรบุคลากรอย่างต่อเนื่อง
5. อนุรักษ์สิ่งแวดล้อมและตอบแทนผู้สังคม
6. เสริมสร้างคุณค่าให้แก่ผู้มีส่วนได้ส่วนเสีย
7. ร่วมมือต่อต้านการทุจริตและคอร์รัปชัน

เป้าหมายการดำเนินธุรกิจ

อุตสาหกรรมเหล็กโลกยังคงดำเนินต่อไปได้ด้วยดีในปี 2561 ในแง่ของการเติบโตด้านการผลิต โดยการผลิตเหล็กของโลกเพิ่มขึ้น 4.5% ที่ 1,808.4 ล้านตัน โดยมีจีนเป็นผู้นำการผลิตที่ 928.3 ล้านตัน คิดเป็นสัดส่วนการผลิตเหล็กของโลกที่ 51.33% ความต้องการเหล็กในตลาดเหล็กเพิ่มขึ้นอย่างแข็งแกร่งโดยเฉพาะในช่วงครึ่งปีแรกของปี 2561 ซึ่งช่วยให้ผู้ผลิตได้รับประโยชน์จากราคาเหล็กที่สูงขึ้นโดยเฉพาะในช่วงครึ่งแรกของปี 2561 ในแต่ละภูมิภาคส่วนใหญ่ของโลกล้วนมีความต้องการเหล็กที่เพิ่มขึ้นอย่างรวดเร็ว โดยประเทศไทยแสดงให้เห็นว่าการบริโภคเหล็กสำเร็จรูปที่เพิ่มขึ้น 4.8% ในช่วงปี 2561 อย่างไรก็ตาม การบริโภคสินค้าเหล็กได้ชะลอตัวลงอย่างมากในช่วงครึ่งหลังของปี 2561 เนื่องจากการชะลอตัวของภาคธุรกิจในภาคเอกชน การใช้จ่ายของรัฐบาลในโครงการการลงทุนในโครงสร้างพื้นฐานต่างๆ เป็นต้น การเติบโตโดยภาพรวมชะลอตัวลงตลอดทั้งปี การบริโภคสินค้าประเภทเหล็กทรงยาวขยายตัวในอัตราที่ช้าลงที่ 2.2% และผลิตภัณฑ์เหล็กทรงแบนเพิ่มขึ้น 6.1% ในช่วงปี 2561 การผลิตเหล็กในประเทศไทยประมาณการอยู่ที่ 7.11 ล้านตัน เพิ่มขึ้น 3.4% โดยมีกำลังการผลิตอยู่ในช่วง 30-40% การบริโภคสินค้าเหล็กต่อคนในประเทศไทยประมาณการอยู่ที่ 278 กิโลกรัม เมื่อเทียบกับประเทศจีนซึ่งอยู่ที่ 545 กิโลกรัม และอัตราเฉลี่ยของโลกอยู่ที่ 228 กิโลกรัม ประเด็นปัญหาในประเทศไทยเกี่ยวกับกำลังการผลิตต่ำของโรงงานในประเทศส่งผลกระทบต่อผลกำไร ก่อให้เกิดคำถามถึงความอยู่รอดในระยะยาว ในขณะที่ความต้องการที่มีจำนวนมากเกินกว่าปริมาณการนำเข้าในอุตสาหกรรมยังคงมีอยู่ ผู้ผลิตรายใหญ่ในประเทศจีน ญี่ปุ่น เกาหลีใต้ ไต้หวัน ออสเตรเลีย และอินเดีย ยังคงส่งออกเหล็กมายังประเทศไทยส่งผลให้การแข่งขันทวีความรุนแรงมากขึ้นในอุตสาหกรรมเหล็กในประเทศไทยในปี 2561

อย่างไรก็ดี ความต้องการใช้เหล็กในประเทศไทยคาดว่าจะเพิ่มขึ้นเป็น 18.0 (ในปี 2561 อยู่ที่ 17.45 ล้านตัน) ขึ้นอยู่กับการใช้จ่ายในระหว่างปีของรัฐบาลในโครงการโครงสร้างพื้นฐานต่างๆ จากการคาดการณ์ในปี 2562 สำหรับอุตสาหกรรมเหล็กของประเทศไทยนั้น จะได้รับการสนับสนุนจากอุตสาหกรรมก่อสร้าง (คิดเป็นสัดส่วน 57% ของความต้องการเหล็ก) โดยเฉพาะการลงทุนในเขตเศรษฐกิจของประเทศไทย ระบบโลจิสติกส์ และการลงทุนในอุตสาหกรรมเป้าหมาย อีกทั้ง บริษัทคาดการณ์ว่ารัฐบาลจะดำเนินการในเชิงรุก เพื่อช่วยให้อุตสาหกรรมเหล็กในประเทศไทยเติบโตอย่างยั่งยืนในระยะยาว

อุตสาหกรรมเป้าหมายส่วนใหญ่ใช้เหล็กเป็นวัตถุดิบในการผลิต ซึ่งในปีนี้บริษัทจะปรับปรุงคุณภาพการผลิตให้เป็นไปตามวัตถุประสงค์ทางธุรกิจ เพื่อรองรับความต้องการของลูกค้า โดยการพัฒนาผลิตภัณฑ์ใหม่ๆ เพื่อรองรับความต้องการของอุตสาหกรรมที่หลากหลาย บริษัทยังคงพัฒนาความสัมพันธ์ทางธุรกิจที่ดีกับบริษัทผู้ผลิตเหล็กและผู้เชี่ยวชาญทางด้านเหล็กจากประเทศอื่น เพื่อแลกเปลี่ยนความรู้และเทคโนโลยี รวมทั้งเพื่อการปรับปรุงลดต้นทุนการผลิต และเพิ่มคุณภาพของผลิตภัณฑ์ เป้าหมายระยะยาวของบริษัทมุ่งเน้นไปที่คุณภาพของผลิตภัณฑ์ที่ดี การลดต้นทุน และความรวดเร็วในการจัดหาให้กับลูกค้า

นโยบายในการดำเนินธุรกิจ

1. บริษัทมีความมุ่งมั่นที่จะพัฒนาผลิตภัณฑ์หลักที่หลากหลาย ควบคู่ไปกับการปรับปรุงและพัฒนาคุณภาพสินค้าอย่างต่อเนื่อง เพื่อให้ตอบสนองความต้องการของลูกค้าเป้าหมายกลุ่มต่างๆ ได้อย่างครบถ้วนและรวดเร็ว ทำให้บริษัทสามารถสร้างกำไรจากการขายได้มากขึ้น
2. บริษัทมีนโยบายที่จะบริหารโรงงานผลิตเหล็กแผ่นรีดร้อนชนิดม้วนให้มีประสิทธิภาพสูงสุด และควบคุมต้นทุนให้อยู่ในระดับที่เหมาะสม ด้วยการลดความสูญเสียต่างๆ ในกระบวนการผลิตให้เหลือน้อยที่สุด ใช้ประสิทธิภาพของเครื่องจักรอย่างเต็มที่ หมั่นดูแลรักษาเครื่องจักรและอุปกรณ์ให้มีสภาพดีพร้อมผลิตอยู่เสมอ รวมถึงการนำเศษวัสดุพลอยได้จากกระบวนการผลิตบางรายการกลับมาใช้ในกระบวนการผลิตใหม่ เป็นต้น ทั้งนี้ เพื่อก่อให้เกิดผลตอบแทนสูงสุดแก่ผู้ถือหุ้นของบริษัท
3. บริษัทมีนโยบายในการพัฒนาระบบการทำงานให้เป็นไปตามมาตรฐานสากลอยู่เสมอ ทั้งนี้ บริษัทได้รับการรับรองจากมาตรฐานสากลดังนี้

การรับรองที่เกี่ยวกับระบบจัดการ ดังนี้

- มาตรฐานระบบจัดการด้านคุณภาพ (ISO 9001:2015)
- มาตรฐานระบบจัดการด้านสิ่งแวดล้อม (ISO 14001:2015)
- มาตรฐานระบบจัดการด้านอาชีวอนามัยและความปลอดภัย (OHSAS 18001:2007)

การรับรองที่เกี่ยวกับผลิตภัณฑ์ ดังนี้

- มาตรฐานอุตสาหกรรม มอก. 1479-2541 เหล็กคาร์บอนรีดร้อนสำหรับงานโครงสร้าง
- มาตรฐานอุตสาหกรรม มอก. 1499-2541 เหล็กคาร์บอนรีดร้อนสำหรับงานโครงสร้างเชื่อมประกอบ
- มาตรฐานอุตสาหกรรม มอก. 2060-2543 เหล็กคาร์บอนรีดร้อนสำหรับถังก๊าซ
- มาตรฐานอุตสาหกรรม มอก. 528-2548 เหล็กคาร์บอนรีดร้อนสำหรับงานทั่วไปและงานขึ้นรูป
- มาตรฐานอุตสาหกรรม มอก. 1735-2542 เหล็กกล้าคาร์บอนรีดร้อนแผ่นม้วน แผ่นแถบ สำหรับงานท่อ
- มาตรฐานอุตสาหกรรม มอก. 1884-2542 เหล็กกล้ารีดร้อนทนแรงดึงสูงแผ่นม้วน แผ่นแถบ แผ่นหนา และแผ่นบางที่ปรับปรุงคุณสมบัติการขึ้นรูปสำหรับงานโครงสร้างรถยนต์
- มาตรฐานอุตสาหกรรม มอก. 1999-2543 เหล็กกล้ารีดร้อนแผ่นม้วน แผ่นแถบ แผ่นหนา และแผ่นบางสำหรับงานโครงสร้างรถยนต์

การรับรองผลิตภัณฑ์ของบริษัท ได้รับการรับรองมาตรฐานอุตสาหกรรม จากประเทศมาเลเซีย ดังนี้

- MS 1705-2003 เหล็กคาร์บอนรีดร้อนสำหรับงานขึ้นรูปทั่วไป
- MS 1768-2004 เหล็กคาร์บอนรีดร้อนสำหรับงาน pipe and tube
- MS EN 10025-2 เหล็กคาร์บอนรีดร้อนสำหรับงานโครงสร้าง
- SAE J 403 -2014 เหล็กกล้าคาร์บอน

การรับรองผลิตภัณฑ์ของบริษัท ได้รับการรับรองมาตรฐานอุตสาหกรรม จากประเทศอินเดีย ดังนี้

- IS 1079 : 2017 HOT ROLLED CARBON STEEL STRIP
- IS 2062 : 2011 HOT ROLLED MEDIUM AND HIGH TENSILE STRUCTURAL STEEL
- IS 10748 : 2004 HOT ROLLED STEEL STRIP FOR WELDED TUBES AND PIPES

นอกจากนี้ บริษัทมีนโยบายในการดำเนินงานด้านความรับผิดชอบต่อสังคมอย่างต่อเนื่อง ดังจะเห็นได้จากในปี 2561 บริษัทได้รับการรับรองการปฏิบัติตามมาตรฐานความรับผิดชอบต่อสังคมของผู้ประกอบการอุตสาหกรรมต่อสังคม (CSR – DPIM) และรางวัลรักษามาตรฐานเหมืองแร่สีเขียว (Green Mining Award) ประจำปี 2561 จากกรมอุตสาหกรรมพื้นฐานและการเหมืองแร่ กระทรวงอุตสาหกรรม

ทั้งนี้ บริษัทยังมีนโยบายในการพัฒนาบุคลากรรอบรู้อย่างต่อเนื่อง เพื่อให้บุคลากรของบริษัทเป็นบุคลากรที่มีความรู้และความเชี่ยวชาญในอุตสาหกรรมเหล็ก

4. บริษัทมีนโยบายในการเสริมสร้างคุณค่าให้แก่ผู้มีส่วนได้ส่วนเสีย โดยได้กำหนดนโยบายในการดูแลผู้มีส่วนได้ส่วนเสีย รวมทั้งมาตรการชดเชยผู้มีส่วนได้ส่วนเสียกรณีได้รับความเสียหายจากการละเมิด โดยบริษัทได้ทำการบ่งชี้ ผู้มีส่วนได้ส่วนเสียไว้จำนวน 10 กลุ่ม ได้แก่ พนักงานและครอบครัวพนักงาน, ลูกค้า และเจ้าหนี้, ผู้ถือหุ้น, ชุมชนรอบโรงงาน, หน่วยงานราชการ, Supplier และ Contractor, นักวิเคราะห์ นักลงทุน และสถาบันการเงิน, สถาบันการศึกษา และสื่อมวลชน
5. บริษัทมีนโยบายในการดำเนินธุรกิจภายใต้หลักการกำกับดูแลกิจการที่ดี รวมถึงปฏิบัติตามนโยบายตาม จรรยาบรรณธุรกิจและข้อพึงปฏิบัติในการทำงานของกรรมการ ผู้บริหารและพนักงาน อย่างเคร่งครัด โดยคำนึงถึงประโยชน์ของสังคมและสิ่งแวดล้อม ควบคู่ไปกับการทำกำไร เพื่อการเติบโตและการพัฒนาอย่างยั่งยืนและมุ่งมั่นที่จะดำเนินธุรกิจด้วยความซื่อสัตย์สุจริต เป็นธรรม ยึดมั่นในความรับผิดชอบต่อสังคมและผู้มีส่วนได้เสียทุกกลุ่ม
6. บริษัทได้ประกาศนโยบายในการต่อต้านการคอร์รัปชันทุกรูปแบบไม่ว่าทางตรงหรือทางอ้อม สำหรับใช้กับกรรมการ บริษัท ผู้บริหาร พนักงาน เจ้าหน้าที่ และตัวแทนที่ทำหน้าที่ในนามของบริษัท ให้รับทราบและถือปฏิบัติอย่างเคร่งครัด

1.2. การเปลี่ยนแปลงและพัฒนาการที่สำคัญในช่วง 3 ปีที่ผ่านมา

ภาพรวมสำหรับปี 2561

- การเพิ่มเวลาในการผลิตในช่วงเวลานอกเหนือจากช่วงที่มีความต้องการพลังงานไฟฟ้าต่ำนั้น จะช่วยเพิ่มขีดความสามารถในการผลิตของโรงงานเพื่อให้ได้ปริมาณสินค้าที่มากขึ้นเพื่อสนองความต้องการของตลาดที่เพิ่มมากขึ้นได้
- การจัดการด้านการขนย้ายเศษเหล็กภายในโรงงานของบริษัท นอกเหนือจากการว่าจ้างผู้รับเหมาภายนอกแล้ว ปัจจุบันยังได้มีการดำเนินการโดยส่วนงานภายในบริษัทด้วย ซึ่งจะช่วยสร้างความยืดหยุ่นในการจัดการได้มากขึ้น
- การเปลี่ยนแปลงเทคโนโลยีที่ใช้ในการจัดการตะกรัน (Slag handling) ส่งผลให้การทำงานของ บริษัทมีความสะดวกมากขึ้น รวมถึงลดการพึ่งพาหน่วยงานอื่นด้วย
- บริษัทมุ่งสร้างความสามารถในการผลิตสินค้าเหล็กแผ่นรีดร้อนที่มีมูลค่าเพิ่มมากขึ้น เช่น เหล็กแผ่นรีดร้อนเกรดพิเศษสำหรับผลิตถังแก๊ส เหล็กแผ่นรีดร้อนที่ทนแรงดึงสูง และกำลังพัฒนาสินค้าเหล็กแผ่นรีดร้อนสำหรับรีดเย็นต่อไป
- กลยุทธ์ซึ่งได้กำหนดขึ้นในเดือนพฤศจิกายน 2560 เพื่อรักษาการดำเนินธุรกิจของบริษัท ผ่านสัญญาจ้างผลิตจากบุคคลอื่น ในระหว่างที่รอผลคำสั่งฟื้นฟูกิจการนั้น ได้มีการดำเนินการต่อเนื่องมาในปี 2561
- แผนการลงทุนในการปรับปรุงขีดความสามารถในการผลิตของโรงงาน / อุปกรณ์ และการปรับปรุงประสิทธิภาพในกระบวนการผลิต รวมถึงการพัฒนาผลิตภัณฑ์อยู่ระหว่างการดำเนินการตามขั้นตอน ภายใต้การจัดหาเงินทุนเพิ่มเติม
- ทำการขยายฐานลูกค้าและคู่ค้าเพื่อรองรับการขยายตัวทางธุรกิจที่เพิ่มสูงขึ้น

ปี 2561 เดือนธันวาคม

เมื่อวันที่ 24 ธันวาคม 2561 ศาลล้มละลายกลางได้พิจารณาและมีความเห็นว่า ณ วันที่ 14 พฤศจิกายน 2560 ซึ่งเป็นวันที่บริษัทยื่นคำร้องขอฟื้นฟูกิจการต่อศาลล้มละลายกลาง ตามงบการเงินระหว่างกาลของบริษัท ไตรมาสที่ 3 ปี 2560 สิ้นสุด ณ วันที่ 30 กันยายน 2560 ที่ได้รับการสอบทานจากผู้สอบบัญชีแล้วนั้น ความปรากฏว่า สถานะทางการเงินของบริษัท มีทรัพย์สินมากกว่าหนี้สิน ประมาณ 373 ล้านบาท จึงไม่ได้เป็นผู้มีหนี้สินล้มละลาย กระนั้นไม่ได้เป็นไปตามพระราชบัญญัติล้มละลาย พ.ศ. 2483 มาตรา 90/3 ซึ่งมีผลบังคับใช้ขณะที่มีการยื่นคำร้องขอ ไม่อาจให้ฟื้นฟูกิจการได้ จึงมีคำสั่งให้ยกคำร้องขอ

ปี 2561 เดือนพฤศจิกายน

ตามที่บริษัทได้ประกาศเจตนารมณ์เข้าร่วมโครงการแนวร่วมปฏิบัติของภาคเอกชนไทยในการต่อต้านทุจริต และได้จัดทำและยื่นแบบประเมินตนเองในเรื่องมาตรการต่อต้านคอร์รัปชัน ให้คณะกรรมการแนวร่วมปฏิบัติของภาคเอกชนไทยในการต่อต้านทุจริตเพื่อพิจารณา และเมื่อวันอังคารที่ 6 พฤศจิกายน 2561 บริษัทได้รับหนังสือจากสมาคมส่งเสริมสถาบันกรรมการบริษัทไทย ในฐานะเลขานุการของคณะกรรมการแนวร่วมปฏิบัติของภาคเอกชนไทยในการต่อต้านทุจริต แจ้งว่า ในการประชุมคณะกรรมการแนวร่วมปฏิบัติ ครั้งที่ 3/2561 เมื่อวันจันทร์ที่ 5 พฤศจิกายน 2561 ได้มีมติให้การรับรองบริษัท เข้าเป็นสมาชิกของแนวร่วมปฏิบัติของภาคเอกชนไทยในการต่อต้านทุจริต โดยใบรับรองดังกล่าวจะมีอายุ 3 ปี นับจากวันที่มีมติให้การรับรองนั้น

ปี 2560 เหตุการณ์ที่เกิดขึ้นพร้อมกันกับการปรับโครงสร้างทางการเงิน

- เดือนพฤศจิกายน 2560 บริษัทดำเนินกิจการภายใต้กระบวนการเข้าแผนฟื้นฟูกิจการ และคำร้องขอฟื้นฟูกิจการอยู่ในการพิจารณาของศาลล้มละลายกลาง
- บริษัทมีกลยุทธ์ที่ทำให้สามารถดำเนินกิจการได้ตามปกติผ่านการรับจ้างผลิต (Tolling) ภายใต้กระบวนการเข้าแผนฟื้นฟูกิจการ
- เพิ่มการลงทุนเพื่อปรับปรุงสภาพเครื่องจักรและเพิ่มประสิทธิภาพในการผลิต รวมถึงการพัฒนาผลิตภัณฑ์ และเป็นการเตรียมความพร้อมภายหลังจากที่ศาลมีคำตัดสินเรื่องกระบวนการเข้าแผนฟื้นฟูกิจการ
- เพิ่มปริมาณการค้ากับลูกค้าและคู่ค้า

ปี 2560 เดือนสิงหาคม

ที่ประชุมวิสามัญผู้ถือหุ้นครั้งที่ 1/2560 เมื่อวันที่ 30 สิงหาคม 2560 เวลา 13.30 น. ณ ห้องอโนมาแกรนด์ ชั้น 3 โรงแรมอโนมาแกรนด์ มีมติไม่อนุมัติการปรับโครงสร้างหนี้ของบริษัท ตามแผนการปรับโครงสร้างหนี้และการจัดสรรและเสนอขายหุ้นสามัญเพิ่มทุนของบริษัท ตามโครงการแปลงหนี้เป็นทุนตามที่ได้มีการตกลงกับ SSG Capital Holdings Limited (SSG CH), SSG Capital Partners III, L.P. (SSG III) และ Kendrick Global Limited (KG) (รวมเรียกว่า “กลุ่ม SSG”) และได้มีมติอนุมัติการรับความช่วยเหลือทางการเงิน โดยรับความช่วยเหลือทางการเงิน Link Capital I (Mauritius) Limited ซึ่งเป็นนิติบุคคลที่อยู่ภายใต้การควบคุมของของกลุ่ม SSG ตามสัญญากู้ยืมเงินซึ่งมีวงเงินกู้จำนวน 41,000,000 ดอลลาร์สหรัฐ หรือคิดเป็น 1,414,878,111.11 บาท

ปี 2559 เดือนสิงหาคม

บริษัท ได้จัดประชุมผู้ถือหุ้นประจำปี 2559 เมื่อวันที่ 29 เมษายน 2559 โดยทางบริษัท ได้รับการประเมินคุณภาพการจัดการประชุมผู้ถือหุ้นประจำปี 2559 (AGM Checklist) จากสมาคมส่งเสริมผู้ลงทุนไทย “เต็ม 100 คะแนน” จากคะแนนรวมของบริษัทจดทะเบียนที่ได้รับคะแนนค่าเฉลี่ย 91.62 คะแนน

1.3. โครงสร้างการถือหุ้น

โครงสร้างการถือหุ้นของบริษัท

รายชื่อและสัดส่วนการถือหุ้นของผู้ถือหุ้นรายใหญ่ 10 ราย ณ วันที่ 31 ธันวาคม 2561 มีดังนี้

ลำดับ	รายชื่อผู้ถือหุ้น	จำนวนหุ้น	ร้อยละของทุนจดทะเบียนชำระแล้ว
1.	นายนิรมิตร งามขำณฤฤทธิ์	444,682,520	6.49
2.	นายณัฐพล จุฬางกูร	386,459,900	5.64
3.	กลุ่มคุณหญิงปัทมา ลีสวัสดิ์ตระกูล	283,095,200	4.13
4.	บริษัท ซูพีเรียร์ โอเวอร์ซีส์ (ประเทศไทย) จำกัด	275,776,000	4.03
5.	นายทวีฉัตร จุฬางกูร	271,217,700	3.96
6.	นายกฤษณ์นทร์ เกวลี	255,167,500	3.73
7.	UOB KAY HIAN PRIVATE LIMITED	178,440,083	2.61
8.	บริษัท บริหารสินทรัพย์ กรุงเทพพาณิชย์ จำกัด (มหาชน)	160,567,780	2.34
9.	นายเฉลิมชัย มหากิจศิริ	146,467,412	2.14
10.	CITIBANK NOMINEES SINGAPORE PTE LTD-UBS SWITZERLAND AG	122,323,761	1.79
11.	ผู้ถือหุ้นอื่นๆ	4,325,983,108	63.14
รวม		6,850,180,964	100.00

หมายเหตุ

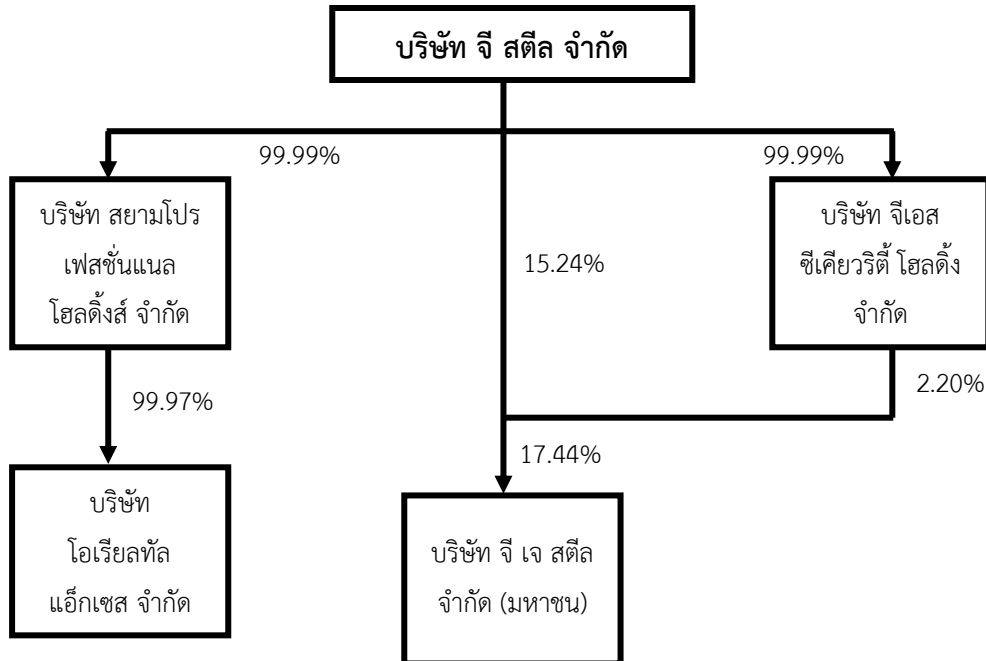
1. กลุ่มคุณหญิงปัทมา ลีสวัสดิ์ตระกูล ประกอบด้วย

ลำดับ	รายชื่อผู้ถือหุ้น	จำนวนหุ้น	ร้อยละของทุนจดทะเบียนชำระแล้ว
1.	คุณหญิงปัทมา ลีสวัสดิ์ตระกูล	273,095,200	3.99
2.	เด็กหญิงสุธิดารัตน์ ลีสวัสดิ์ตระกูล	5,000,000	0.07
3.	เด็กหญิงสุรติพร ลีสวัสดิ์ตระกูล	5,000,000	0.07

2. โครงสร้างการถือหุ้นบริษัท ซูพีเรียร์ โอเวอร์ซีส์ (ประเทศไทย) จำกัด

ลำดับ	รายชื่อผู้ถือหุ้น	ร้อยละของทุนจดทะเบียนชำระแล้ว
1.	คุณหญิงปัทมา ลีสวัสดิ์ตระกูล	29.42%
2.	บริษัท มาร์โค เวลท์ อินเวสเมนต์ จำกัด	25.38%
3.	นางสาวเมธิกานต์ ชูติพงศ์ศิริ	19.81%
4.	นายมานิตย์ เจียจวบศิลป์	15.39%
5.	นางปทุม เจียจวบศิลป์	10.00%

โครงสร้างการถือหุ้นของบริษัทในกลุ่ม ณ วันที่ 31 ธันวาคม 2561



นอกจากนี้ เพื่อเพิ่มขีดความสามารถในการแข่งขันและลดต้นทุนการผลิตของบริษัท อีกทั้งยังเป็นการปรับปรุงกระบวนการผลิตให้มีประสิทธิภาพมากขึ้น บริษัทจึงได้เข้าลงทุนในบริษัทย่อย โดยมีสัดส่วนการถือหุ้นของบริษัทในบริษัทย่อยและประเภทธุรกิจที่เข้าลงทุน ณ วันที่ 31 ธันวาคม 2561 และ 2560 ดังนี้

บริษัทย่อย	กลุ่มบริษัทถือหุ้นร้อยละ		ประเภทธุรกิจ
	2561	2560	
บริษัทย่อยทางตรง			
บริษัท สยามโปรเฟสชันแนล โฮลดิ้งส์ จำกัด (เอสพีเอช)	99.99	99.99	ลงทุนในบริษัทอื่น
บริษัท จี เจ สตีล จำกัด (มหาชน) (จี เจ สตีล) (บริษัทและบริษัทย่อยถือหุ้นร่วมกัน)	17.44	18.88	ผลิตและจำหน่ายเหล็กแผ่นรีดร้อนชนิดม้วน
บริษัท จีเอส ซีเคียวริตี้ โฮลดิ้ง จำกัด (จีเอส ซีเคียวริตี้)	99.99	99.99	กิจการที่ตั้งโดยมีวัตถุประสงค์เฉพาะเพื่อการปรับโครงสร้างหนี้
บริษัทย่อยทางอ้อม			
บริษัท โอเรียลทัล แอ็กเชส จำกัด (โอเอซี) (ถือหุ้น โดย เอสพีเอช ร้อยละ 99.97)	99.97	99.97	ให้บริการที่ปรึกษาและลงทุน

2. ลักษณะการประกอบธุรกิจ

2.1. โครงสร้างรายได้

บริษัทและบริษัทย่อยมีรายได้จากการขายสินค้าในประเทศเป็นหลัก เนื่องจากตลาดในประเทศมีความต้องการสูงทั้งจากในภาคอุตสาหกรรมก่อสร้างและภาคอุตสาหกรรมการผลิต อย่างไรก็ตาม บริษัทย่อยมีการส่งสินค้าไปขายยังต่างประเทศเพื่อเป็นการรักษารฐานตลาดนอกประเทศไว้รองรับกับการขยายธุรกิจในอนาคตของบริษัท

โครงสร้างรายได้ของบริษัทและบริษัทย่อยในช่วง 3 ปีที่ผ่านมา มีรายละเอียดดังนี้

(หน่วย : พันบาท)

รายได้ (รวมบริษัทและบริษัทย่อย)	ปี 2561		ปี 2560		ปี 2559	
	รายได้	ร้อยละ	รายได้	ร้อยละ	รายได้	ร้อยละ
รายได้ในประเทศ						
-บริษัทที่เกี่ยวข้องกัน ⁽¹⁾	706,172	2.33	5,874,010	22.74	419,222	1.9
-กลุ่มอื่นๆ	28,235,970	93.07	19,830,975	76.77	21,259,533	97
รวมรายได้ในประเทศ	28,942,141	95.40	25,704,985	99.50	21,678,755	98.9
ต่างประเทศ	1,023,603	3.37	0	0.00	4,871	0
รวม	29,965,744	98.77	25,704,985	99.50	21,683,626	98.9
รายได้อื่น ⁽²⁾	372,127	1.23	128,005	0.50	236,050	1.1
รายได้รวม	30,337,871	100.00	25,832,990	100.00	21,919,676	100

หมายเหตุ

- บริษัทที่เกี่ยวข้องกันประกอบด้วย บจก. ลิเบอร์ตี สตีล สยาม, บมจ. เอเซีย เมทัล และ บจก. พนิชสวัสด์
- รายได้อื่นของบริษัทประกอบด้วยรายได้จากดอกเบี้ยรับ เงินปันผล การขายเศษซาก กำไรจากตัดจำหน่ายหนี้สินที่หมดอายุความสุทธิตำไรจากการปรับโครงสร้างหนี้ กำไรจากอัตราแลกเปลี่ยน และรายได้

(หน่วย: ล้านบาท)

ปริมาณการขาย (เฉพาะของบริษัท)	2561	2560	2559
ปริมาณขายในประเทศ			
-บริษัทที่เกี่ยวข้อง	33,919	29,948	19,133
-กลุ่มอื่นๆ	1,354,358	539,276	585,246
รวมปริมาณขายในประเทศ	1,388,277	569,224	604,379
ต่างประเทศ	62,007	-	-
รวม	1,450,284	569,224	604,379

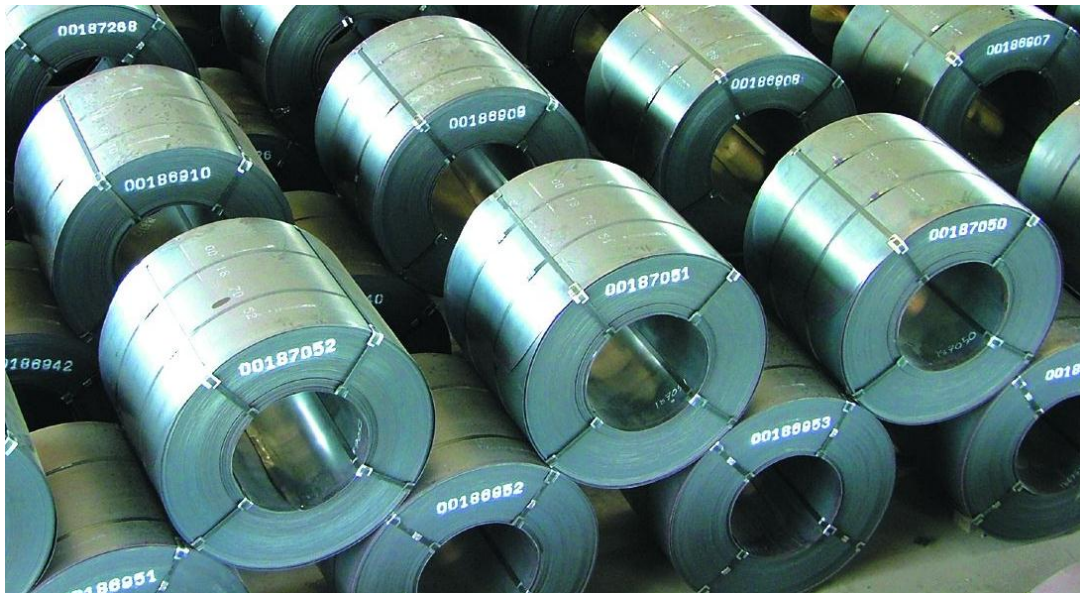
สัดส่วนยอดขายภายในประเทศและต่างประเทศต่อยอดขายรวมของผลิตภัณฑ์เหล็กแผ่นรีดร้อนชนิดม้วนของบริษัท
ระหว่างปี 2559 ถึง 2561 มีรายละเอียดดังนี้

(หน่วย : ล้านบาท)

ยอดขาย	2561		2560		2559	
	รายได้	ร้อยละ	รายได้	ร้อยละ	รายได้	ร้อยละ
ในประเทศ	28,942	96.58%	25,705	100.00%	21,679	99.98
ต่างประเทศ	1,024	3.42%	0	0.00%	5	0.02
รวม	<u>29,966</u>	<u>100.00%</u>	<u>25,705</u>	<u>100.00%</u>	<u>21,684</u>	<u>100</u>

2.2. ลักษณะผลิตภัณฑ์

ผลิตภัณฑ์ของบริษัท คือ เหล็กแผ่นรีดร้อนชนิดม้วน และเหล็กแผ่นหนา (Slab) ซึ่งเป็นผลิตภัณฑ์ต้นน้ำของอุตสาหกรรมเหล็กแผ่น โดยเป็นวัตถุดิบหลักในการผลิตเหล็กแผ่นรีดร้อนชนิดล้างผิวเคลือบน้ำมัน เหล็กเคลือบสังกะสีแบบจุ่มร้อน และอบอ่อน เหล็กแผ่นรีดร้อนชนิดเคลือบสังกะสี และเหล็กรีดเย็น ซึ่งนำไปใช้อุตสาหกรรมก่อสร้าง อุตสาหกรรมบรรจุภัณฑ์ อุตสาหกรรมเครื่องใช้ไฟฟ้า และอุตสาหกรรมยานยนต์ เป็นต้น



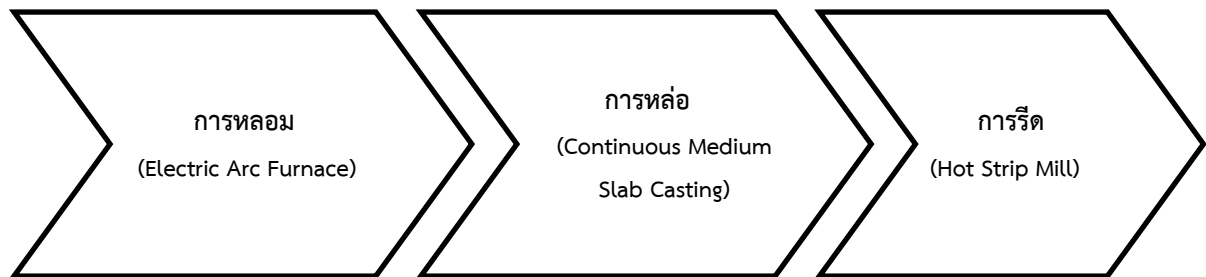
ผลิตภัณฑ์เหล็กแผ่นรีดร้อนของบริษัท มีคุณภาพตามเกณฑ์มาตรฐานของไทย (มอก.) และมาตรฐานสากล ได้แก่ มาตรฐานประเทศญี่ปุ่น (JIS) มาตรฐานสหรัฐอเมริกา (ASTM, SAE, AISI และ API) มาตรฐานยุโรป (EN, DIN, BS) มาตรฐานอินเดีย (BIS) และ มาตรฐานมาเลเซีย (MS) มีขนาดความกว้างตั้งแต่ 900-1,550 มิลลิเมตร ความหนาตั้งแต่ 1-13 มิลลิเมตร และน้ำหนักของขนาดม้วนตั้งแต่ 8 ตันถึง 28 ตัน

รายละเอียดขนาดผลิตภัณฑ์ของบริษัท สรุปได้ดังนี้

ลักษณะของผลิตภัณฑ์	รายละเอียด
ความกว้าง	900 - 1,550 มิลลิเมตร
ความหนา	1 - 13 มิลลิเมตร
น้ำหนักต่อความยาว	8.3 - 18 กิโลกรัมต่อมิลลิเมตร
น้ำหนักทั้งหมดของม้วนเหล็ก	8 - 28 ตัน

เทคโนโลยีที่ใช้ในการผลิต

บริษัทมีโรงงานผลิตเหล็กแผ่นรีดร้อนเป็นรูปแบบกะทัดรัดใช้พื้นที่อย่างมีประสิทธิภาพ และใช้เทคโนโลยีการผลิตที่มีความทันสมัย คือ เทคโนโลยีที่รวมการผลิตทั้งระบบหลอม หล่อ และรีดเข้าด้วยกันเป็นกระบวนการผลิตต่อเนื่อง โดยมีรอบการผลิตที่สั้น คือ ใช้เวลาประมาณ 3.5 ชั่วโมงต่อรอบ ในการแปรรูปวัตถุดิบจนได้เป็นผลิตภัณฑ์ รายละเอียดเทคโนโลยีที่สำคัญมีดังนี้



1. เทคโนโลยีการหลอมเศษเหล็กโดยเตาหลอมไฟฟ้า (Electric Arc Furnace) พร้อมเตาปรับปรุงน้ำเหล็ก (Ladle Heat Furnace) โดยเทคโนโลยีดังกล่าวเป็นของบริษัท Mannesmann Demag Huttentechnik ประเทศเยอรมัน ซึ่งเป็นเทคโนโลยีการหลอมเหล็กที่ใช้ไฟฟ้าแรงสูง ทำการอาร์คเหล็กถลุง (Pig Iron) และเศษเหล็ก (Scrap) ให้หลอมละลาย ทั้งนี้ในการผลิตจะมีการใช้ก๊าซออกซิเจน และ ก๊าซอื่นๆ เพื่อเพิ่มอุณหภูมิในการหลอมละลาย และรักษาคุณภาพน้ำเหล็ก จากนั้นจึงใช้เตาปรับปรุงน้ำเหล็กในการปรับปรุงน้ำเหล็กให้ได้คุณสมบัติที่ต้องการ โดยมีกำลังการผลิตที่ 2.2 ล้านตันต่อปี



2. เทคโนโลยีการหล่อเหล็กแผ่นหนานขนาดกลาง (Continuous Medium Slab Casting) เป็นเทคโนโลยีของบริษัท Sumitomo Heavy Industries แห่งประเทศญี่ปุ่น ใช้ในการหล่อเหล็กหนานขนาดกลางความหนาตั้งแต่ 80-100 มิลลิเมตร โดยมีกำลังการผลิตที่ 1.8 ล้านตันต่อปี



3. เทคโนโลยีการรีดร้อน (Hot Strip Mill) เป็นการรีดลดขนาด Slab ให้บางลง เป็นเทคโนโลยีของบริษัท Mitsubishi Heavy Industry แห่งประเทศญี่ปุ่น สามารถรีดเหล็กจากความหนาประมาณ 100 มิลลิเมตร จนมีความหนา 1-13 มิลลิเมตร มีกำลังการผลิต 3.4 ล้านตันต่อปี



กระบวนการผลิต

บริษัทผลิตเหล็กแผ่นรีดร้อนโดยการหลอมเศษเหล็ก และเหล็กถลุง ด้วยวิธีการอาร์คไฟฟ้าให้น้ำเหล็กแล้วนำไปหล่อให้เป็นแผ่นเหล็ก เพื่อนำไปรีดให้ได้ขนาดตามที่ต้องการ โดยมีขั้นตอนดังนี้

1. กระบวนการหลอมเหล็ก (Melting Process) เป็นกระบวนการหลอมเหล็ก โดยการนำเศษเหล็กและเหล็กถลุงมาหลอมในเตาหลอมไฟฟ้า แล้วนำไปผ่านกระบวนการปรับปรุงน้ำเหล็กในเตาปรับปรุงคุณภาพ
2. กระบวนการหล่อแผ่นเหล็ก (Casting Process) เป็นกระบวนการนำน้ำเหล็กที่ปรับปรุงคุณภาพแล้วมาหล่อเป็นเหล็กแผ่นขนาดความหนา 80-100 มิลลิเมตร
3. กระบวนการรีดแผ่นเหล็ก (Rolling Process) เป็นกระบวนการนำเหล็กแผ่นหนาจากเตาปรับอุณหภูมิมารีดลดขนาด หลังจากนั้นจึงผ่านเข้าสู่เครื่องม้วนแผ่นเหล็ก (Down Coiler) แล้วลำเลียงไปเก็บยังลานพักสินค้า (Coil yard) ต่อไป

2.3. การตลาดและการแข่งขัน

กลยุทธ์ด้านผลิตภัณฑ์

บริษัทได้พัฒนาและปรับปรุงผลิตภัณฑ์ให้มีความหลากหลายมากยิ่งขึ้น ทั้งในแง่ใหม่และคุณภาพพิเศษ ที่ตลาดยังต้องพึ่งพาการนำเข้า เช่น เหล็กคุณภาพสำหรับอุตสาหกรรมถังแก๊ส เหล็กเกรดพิเศษใช้ทำท่อ (API) เหล็กคุณภาพสำหรับงานเชื่อมและทนแรงดึงสูง

บริษัทมีแผนที่จะปรับปรุงกลยุทธ์ด้านผลิตภัณฑ์ดังนี้

1. มุ่งเน้นผลิตภัณฑ์ตามความต้องการตลาด และมีการใช้งานอยู่เสมอ
2. พัฒนาลิตรภัณฑ์ที่รองรับตลาดที่ไม่ใช่แค่อุตสาหกรรมก่อสร้างทั่วไป แต่รวมไปถึงอุตสาหกรรมผลิตยานยนต์ และอุตสาหกรรมก่อสร้างขนาดใหญ่ รวมถึงอุตสาหกรรมเครื่องใช้ไฟฟ้าและครัวเรือน
3. พัฒนาเหล็กแผ่นรีดร้อนที่นำไปใช้สำหรับอุตสาหกรรมต่อเนื่อง เช่น เหล็กแผ่นรีดเย็น (Cold-rolled Coil) เหล็กแผ่นเคลือบสังกะสี (Galvanizing steel)
4. พัฒนาลิตรภัณฑ์เหล็กม้วนที่มีความหนาพิเศษ ตามความต้องการของตลาดเฉพาะและตลาดระดับบน

กลยุทธ์ด้านราคา

1. กำหนดราคาที่เหมาะสมสำหรับสินค้าเหล็กเกรดทั่วไป เพื่อให้สามารถแข่งขันกับสินค้าคู่แข่งได้ และยังรักษาส่วนแบ่งการตลาด
2. มีการปรับปรุงเทคโนโลยีที่มีอยู่ เพื่อช่วยสนับสนุนให้ต้นทุนการผลิตต่ำ และมีโอกาสเข้าสู่ตลาดใหม่ทั้งในประเทศและต่างประเทศ
3. บริษัทสามารถผลิตสินค้าที่มีความแตกต่างจากคู่แข่งได้ทั้งในเรื่องคุณภาพและเกรด จึงสามารถกำหนดราคาขายที่สูงกว่าได้
4. การให้ข้อมูลกับลูกค้ามากขึ้น เพื่อให้ความมั่นใจในการบริโภคเหล็กของบริษัท รวมถึงการสร้างความสัมพันธ์ที่ดีกับลูกค้าอย่างต่อเนื่อง

กลุ่มลูกค้าเป้าหมาย

กลุ่มลูกค้าเป้าหมายหลักของบริษัทสามารถแบ่งได้เป็น 3 กลุ่ม ดังนี้

1. ศูนย์บริการตัดเหล็ก (Steel Service Centre) คือ ผู้ที่ซื้อเหล็กรีดร้อนและรีดเย็นเพื่อนำมาตัดออกเป็นขนาดต่างๆ หรือขึ้นรูปเป็นเหล็กรูปแบบต่างๆ สำหรับจำหน่ายให้กับผู้ใช้อีกทอดหนึ่ง
2. ผู้ผลิตท่อเหล็ก (Pipe Maker) ได้แก่ โรงงานผลิตท่อเหล็กขนาดต่างๆ เพื่อใช้ในงานท่อ รวมทั้งผลิตเพื่อส่งออกไปขายต่างประเทศ
3. ผู้ใช้โดยตรงอื่นๆ (Direct User) เช่น ผู้ผลิตเหล็กแผ่นรีดเย็นในประเทศ ผู้ผลิตชิ้นส่วนรถยนต์และเครื่องใช้ไฟฟ้า

ช่องทางการจัดจำหน่าย

สำหรับการขายในประเทศ บริษัทมีการจัดจำหน่ายสินค้าผ่าน 2 ช่องทางดังนี้

1. การจัดจำหน่ายโดยตรง (Direct Sale)

บริษัทมีแผนที่จะจัดจำหน่ายโดยตรงสำหรับกลุ่มลูกค้าประเภทศูนย์บริการเหล็ก ผู้ผลิตท่อเหล็ก ผู้ผลิตชิ้นส่วนรถยนต์ และผู้ผลิตเครื่องใช้ไฟฟ้า ซึ่งคาดว่าจะมีสัดส่วนประมาณร้อยละ 60 ของยอดจำหน่ายภายในประเทศทั้งหมด

2. การจัดจำหน่ายผ่านตัวแทนขายส่ง (Wholesaler)

สำหรับกลุ่มลูกค้าอื่นๆ ซึ่งเป็นลูกค้ารายเล็กและมีจำนวนมาก บริษัทจะทำการจัดจำหน่ายผ่านตัวแทนขายส่ง ซึ่งจะช่วยให้บริษัทลดภาระค่าใช้จ่ายในการจ้างพนักงานขายและค่าใช้จ่ายด้านการตลาดได้มาก นอกจากนี้ยังเป็นการแบ่งภาระความเสี่ยงด้านเครดิตในลูกค้ากลุ่มนี้ให้กับตัวแทนขายส่งเป็นผู้รับผิดชอบ บริษัทคาดว่าจะขายผ่านช่องทางนี้เป็นสัดส่วนประมาณร้อยละ 40 ของยอดจำหน่ายภายในประเทศ

บริษัทมีแผนที่จะกลับมาส่งออกไปยังตลาดต่างประเทศ เพื่อรักษาความสมดุลของราคาและอุปทานในตลาด รวมถึงเป็นการเทียบระดับสินค้ากับผู้ผลิตอื่นในระดับโลกและสร้างชื่อเสียงของบริษัทในระดับโลก

กลยุทธ์การตลาด

1. บริษัทมีลูกค้าในอุตสาหกรรมต่างๆ ที่ชัดเจนมากขึ้น เช่น กลุ่มลูกค้าอุตสาหกรรมผู้ผลิตท่อ กลุ่มลูกค้าผู้ผลิตเหล็กแผ่นรีดเย็น ทั้งในประเทศและต่างประเทศ กลุ่มลูกค้าศูนย์บริการเหล็กแผ่น กลุ่มอุตสาหกรรมถังแก๊ส กลุ่มอุตสาหกรรมยานยนต์ กลุ่มลูกค้าโครงการก่อสร้างขนาดใหญ่ ที่มีความต้องการใช้เหล็กคุณภาพพิเศษ
2. บริษัทมีการพัฒนาและปรับปรุงคุณภาพของสินค้าให้ดีขึ้นตลอดเวลา โดยการลงทุนในเรื่องของเครื่องมือให้ทันสมัย เพื่อเพิ่มศักยภาพ ปรับปรุงคุณภาพ และลดต้นทุนในการผลิต
3. บริษัทประสบความสำเร็จอย่างมากในการสร้างความเชื่อมั่นในการส่งมอบสินค้าให้กับลูกค้าได้ตรงต่อเวลา ทำให้ลูกค้าสามารถวางแผนและบริหารปริมาณสินค้าคงคลังได้อย่างเหมาะสม
4. บริษัทให้ความสำคัญต่อการปรับปรุงและพัฒนาสินค้าและบริการของบริษัท อย่างสม่ำเสมอ โดยได้มีการสำรวจและรับฟังความคิดเห็นจากลูกค้าเป็นระยะๆ ทำให้บริษัททราบถึงความต้องการที่ถูกต้องและเหมาะสมของลูกค้าได้อย่างชัดเจน

2.4. ภาวะอุตสาหกรรมเหล็ก

ภาวะอุตสาหกรรมเหล็กในประเทศไทยปี 2561

จากข้อมูลทางสถิติของสถาบันเหล็กและเหล็กกล้าแห่งประเทศไทย (ISIT) รายงานยอดการผลิตเหล็กสำเร็จรูปของไทย ตั้งแต่เดือนมกราคมถึงเดือนธันวาคม ปี 2561 อยู่ที่ 7.11 ล้านตัน เพิ่มขึ้น 3.36% เมื่อเทียบกับช่วงเวลาเดียวกันของปีที่ผ่านมา หากพิจารณาจำแนกยอดการผลิตตามกลุ่มผลิตภัณฑ์ พบว่า เป็นการผลิตเหล็กทรงยาว (Long steel products) อยู่ที่ 3.90 ล้านตัน หดตัวลดลง 1.22% เมื่อเทียบกับช่วงเวลาเดียวกันของปีที่ผ่านมา เป็นผลมาจากการผลิตเหล็กเส้นและเหล็กรูปพรรณรีดร้อน (Rebar & HR Section) ลดลง 3.21% เมื่อเทียบกับช่วงเวลาเดียวกันของปีที่ผ่านมา อยู่ที่ 3.10 ล้านตัน ขณะที่ยอดผลิตกลุ่มเหล็กทรงแบน (Flat steel products) อยู่ที่ 3.20 ล้านตัน ขยายตัว 9.54% เมื่อเทียบกับช่วงเวลาเดียวกันของปีที่ผ่านมา โดยผลิตภัณฑ์ที่มีการผลิตมากที่สุดคือ เหล็กแผ่นรีดร้อนแผ่นบาง (Hot rolled sheet) ในปี 2561 อยู่ที่ 3.02 ล้านตัน ซึ่งมีการขยายตัว 11.24% รองลงมา คือ เหล็กแผ่นรีดเย็น (Cold rolled sheet) 2.24 ล้านตัน ขยายตัว เมื่อเทียบกับช่วงเวลาเดียวกันของปีที่ผ่านมา 14.77% และยอดผลิตเหล็กแผ่นเคลือบ (Coated) 1.68 ล้านตัน ขยายตัวจากช่วงเวลาเดียวกันของปีที่ผ่านมา 11.00%

ผลิตภัณฑ์เหล็กสำเร็จรูป (หน่วย: ตัน)	ปี 2561	ปี 2560	เปลี่ยนแปลง (%)
การผลิต	7,106,526	6,875,446	3.36
การนำเข้า	12,051,411	11,325,592	6.41
การส่งออก	1,713,317	1,553,242	10.31
การบริโภค	17,444,620	16,647,796	4.79

ผลิตภัณฑ์เหล็กทรงยาว (หน่วย: ตัน)	ปี 2561	ปี 2560	เปลี่ยนแปลง (%)
การผลิต	3,902,621	3,950,685	(1.22)
การนำเข้า	2,921,191	2,614,408	11.73
การส่งออก	1,054,954	917,678	14.96
การบริโภค	5,768,858	5,647,415	2.15

ผลิตภัณฑ์เหล็กทรงแบน (หน่วย: ตัน)	ปี 2561	ปี 2560	เปลี่ยนแปลง (%)
การผลิต	3,203,905	2,924,761	9.54
การนำเข้า	9,130,220	8,711,184	4.81
การส่งออก	658,363	635,564	3.59
การบริโภค	11,675,762	11,000,382	6.14

ที่มา : ศูนย์ข้อมูลเชิงลึกอุตสาหกรรมเหล็ก สถาบันเหล็กและเหล็กกล้าแห่งประเทศไทย

สำหรับปริมาณการใช้ผลิตภัณฑ์เหล็กสำเร็จรูปภายในประเทศของไทย (Total Apparent Finished Steel Consumption) ในปี 2561 อยู่ที่ 17.44 ล้านตัน ขยายตัว 4.79% เมื่อเทียบกับช่วงเวลาเดียวกันของปีที่ผ่านมา หากพิจารณาปริมาณการใช้ตามกลุ่มผลิตภัณฑ์ พบว่า ปริมาณการใช้เหล็กทรงยาวขยายตัว 2.15% เมื่อเทียบกับช่วงเวลาเดียวกันของปีที่ผ่านมา อยู่ที่ 5.77 ล้านตัน ขณะที่ปริมาณการใช้เหล็กทรงแบนก็มีการขยายตัวเพิ่มขึ้น 6.14% เมื่อเทียบกับช่วงเวลาเดียวกันของปีที่ผ่านมา อยู่ที่ 11.68 ล้านตัน โดยผลิตภัณฑ์เหล็กที่มีการใช้งานมากที่สุด คือ เหล็กแผ่นรีดร้อน (Hot rolled) 7.39 ล้านตัน รองลงมาคือ เหล็กเส้นและเหล็กรูปพรรณรีดร้อน 5.54 ล้านตัน และเหล็กแผ่นเคลือบ 4.25 ล้านตัน ตามลำดับ

การนำเข้าผลิตภัณฑ์เหล็กสำเร็จรูปของไทยในปี 2561 อยู่ที่ 12.05 ล้านตัน เพิ่มขึ้น 6.41% เมื่อเทียบกับปีที่ผ่านมา โดยผลิตภัณฑ์ที่มีการนำเข้ามากที่สุดคือ เหล็กแผ่นรีดร้อน 4.26 ล้านตัน รองลงมาคือ เหล็กแผ่นเคลือบ 2.76 ล้านตัน และเหล็กแผ่นรีดเย็น 1.70 ล้านตัน ตามลำดับ หากพิจารณาสัดส่วนการใช้เหล็กนำเข้าเทียบกับการใช้เหล็กผลิตในประเทศอยู่ที่ 69.08% ต่อ 30.92% ซึ่งสะท้อนให้เห็นว่าไทยมีการพึ่งพาสินค้านำเข้าเหล็กปริมาณค่อนข้างสูง

สำหรับยอดการส่งออกเหล็กสำเร็จรูปของไทยอยู่ที่ 1.71 ล้านตัน ขยายตัว 10.31% ผลิตภัณฑ์เหล็กที่มีการส่งออกมากที่สุดคือ เหล็กโครงสร้างรูปพรรณ อยู่ที่ 388,426 ตัน รองลงมา คือ เหล็กเส้น 223,707 ตัน เมื่อเทียบกับช่วงเวลาเดียวกันกับปีที่ผ่านมา

ภาวะอุตสาหกรรมเหล็กแผ่นรีดร้อนในประเทศปี 2561

อุตสาหกรรมเหล็กและเหล็กกล้าของไทยไม่มีอุตสาหกรรมการผลิตขั้นต้นที่เริ่มจากการถลุงจากแร่เหล็ก ดังนั้น โครงสร้างอุตสาหกรรมเหล็กและเหล็กกล้าของไทยจึงเริ่มจากการผลิตในอุตสาหกรรมขั้นกลาง ด้วยการหลอมเศษเหล็กจากโรงงานที่มีเตาหลอมเศษเหล็กด้วยเตา Electrical arc furnace (EAF) ของผู้ผลิตในประเทศไทย จากนั้นจึงส่งต่อไปยังการผลิตในขั้นปลาย โดยแบ่งเป็นอุตสาหกรรมเหล็กทรงยาว (Long steel products) อาทิ Bar, HR section, Wire rod, Cold-drawn bar, Steel wire, Seamless pipes เป็นต้น และอุตสาหกรรมเหล็กทรงแบน (Flat steel products) อาทิ HR plate, HR sheet, CR sheet, Coated, Cold-formed section, Welded pipe เป็นต้น จากนั้นจึงส่งต่อไปยังอุตสาหกรรมต่อเนื่องที่ใช้เหล็กต่อไป สำหรับภาวะอุตสาหกรรมเหล็กแผ่นรีดร้อนไทย ข้อมูลทางสถิติของสถาบันเหล็กและเหล็กกล้าแห่งประเทศไทย (ISIT) รายงานยอดการผลิต การนำเข้า การส่งออก และปริมาณการใช้ ตั้งแต่เดือนมกราคมถึงเดือนธันวาคม ปี 2561 ดังนี้

ยอดการผลิตเหล็กแผ่นรีดร้อน (Hot rolled) ชนิดเป็นม้วนและไม่เป็นม้วน ภายในประเทศปี 2561 อยู่ที่ 3.20 ล้านตัน ขยายตัว 9.54% จากช่วงเวลาเดียวกันของปีก่อน โดยเป็นการผลิตเหล็กแผ่นรีดร้อนแผ่นบาง (HR sheet) อยู่ที่ 3.02 ล้านตัน เพิ่มขึ้นเมื่อเทียบกับช่วงเวลาเดียวกันของปีก่อน 11.24% ขณะที่ยอดการผลิตเหล็กรีดร้อนแผ่นหนา (HR plate) กลับมีการหดตัวจากช่วงเวลาเดียวกันของปีก่อน 12.79% อยู่ที่ 179,839 ตัน

ผลิตภัณฑ์เหล็กแผ่นรีดร้อน (หน่วย: ตัน) (ไม่รวมเหล็กแผ่นรีดร้อนไร้สนิม)	ปี 2561	ปี 2560	เปลี่ยนแปลง (%)
การผลิต	3,203,905	2,924,761	9.54
การนำเข้า	3,962,448	3,865,122	2.52
การส่งออก	73,977	10,322	616.71
การบริโภค	7,092,376	6,779,562	4.61

ผลิตภัณฑ์เหล็กแผ่นรีดร้อนแผ่นหนา (หน่วย: ตัน) (ไม่รวมเหล็กแผ่นรีดร้อนไร้สนิม)	ปี 2561	ปี 2560	เปลี่ยนแปลง (%)
การผลิต	179,839	206,205	(12.79)
การนำเข้า	356,684	424,603	(16.00)
การส่งออก	18,268	1,655	1003.68
การบริโภค	518,255	629,153	(17.63)

ผลิตภัณฑ์เหล็กแผ่นรีดร้อนแผ่นบาง (หน่วย: ตัน) (ไม่รวมเหล็กแผ่นรีดร้อนไร้สนิม)	ปี 2561	ปี 2560	เปลี่ยนแปลง (%)
การผลิต	3,024,066	2,718,556	11.24
การนำเข้า	3,605,764	3,440,519	4.80
การส่งออก	55,709	8,667	542.80
การบริโภค	6,574,121	6,150,409	6.89

ที่มา : ศูนย์ข้อมูลเชิงลึกอุตสาหกรรมเหล็ก สถาบันเหล็กและเหล็กกล้าแห่งประเทศไทย

สำหรับปริมาณการใช้ผลิตภัณฑ์เหล็กแผ่นรีดร้อน (Hot rolled) ชนิดเป็นม้วนและไม่เป็นม้วน ภายในประเทศ ปี 2561 อยู่ที่ 7.09 ล้านตัน เพิ่มขึ้น 4.61% โดยแยกเป็นการใช้เหล็กแผ่นรีดร้อนแผ่นบาง (HR sheet) อยู่ที่ 6.57 ล้านตัน ขยายตัวจากช่วงเวลาเดียวกันของปีก่อน 6.89% และเป็นการใช้เหล็กแผ่นรีดร้อนแผ่นหนา (HR plate) อยู่ที่ 518,255 ตัน หดตัวเมื่อเทียบกับช่วงเวลาเดียวกันของปีที่ผ่านมา 17.63%

ส่วนการนำเข้าเหล็กแผ่นรีดร้อน ทั้งชนิดเป็นม้วนและไม่เป็นม้วนของไทยปี 2561 เพิ่มขึ้น 2.52% อยู่ที่ 3.96 ล้านตัน โดยเป็นการนำเข้าเหล็กแผ่นรีดร้อนแผ่นบาง (HR sheet) 3.61 ล้านตัน เพิ่มขึ้นเมื่อเทียบกับช่วงเดียวกันของปีก่อน 4.80% และเป็นการนำเข้าเหล็กแผ่นรีดร้อนแผ่นหนา (HR Plate) อยู่ที่ 356,684 ตัน ลดลงเมื่อเทียบกับช่วงเดียวกันของปีก่อน 16.00%

และการส่งออกเหล็กแผ่นรีดร้อน ทั้งชนิดเป็นม้วนและไม่เป็นม้วน ของไทยในปี 2561 อยู่ที่ 73,977 ตัน ส่งออกเพิ่มขึ้น 616.71% เมื่อเทียบกับปีที่ผ่านมา โดยเป็นการส่งออกเหล็กแผ่นรีดร้อนแผ่นบาง (HR sheet) 55,709 ตัน ขยายตัว 542.80% จากช่วงเวลาเดียวกันกับปีก่อน และเป็นการส่งออกเหล็กแผ่นรีดร้อนแผ่นหนา (HR plate) 18,268 ตัน ขยายตัวจากช่วงเวลาเดียวกันของปีก่อน 1,003.68%

แนวโน้มอุตสาหกรรมเหล็กในประเทศไทยปี 2562

ในปี 2561 ราคาเหล็กในตลาดโลกมีการปรับตัวลงเมื่อเทียบกับช่วงปี 2560 อันเนื่องจากภาวะเศรษฐกิจมีการชะลอตัวลงในหลายประเทศ โดยเฉพาะภาวะเศรษฐกิจของประเทศจีนที่เป็นทั้งผู้ผลิตและผู้บริโภคอันดับหนึ่งของโลก รวมถึงผลกระทบของการตอบโต้มาตรการทางการค้าของภาวะสงครามทางการค้า ส่งผลให้ภาวะการแข่งขันในอุตสาหกรรมเหล็กมีความรุนแรงมากยิ่งขึ้น ระดับราคาจึงมีการปรับตัวลดลง โดยราคาผลิตภัณฑ์เหล็กในตลาดโลกปี 2561 เริ่มมีการชะลอตัวอย่างเห็นได้ชัดในช่วงเดือนพฤษภาคม และมีแนวโน้มลดลงอย่างต่อเนื่อง โดยราคาผลิตภัณฑ์เหล็กในประเทศจีนและราคาเหล็กนำเข้าในภูมิภาคเอเชียตะวันออกเฉียงใต้ปรับตัวลดลงตั้งแต่ช่วงเดือนพฤษภาคมจนถึงเดือนธันวาคม 2561 ราคาเหล็กแผ่นรีดร้อนและเหล็กเส้นปรับตัวลดลงตามทิศทางราคาเหล็กในจีนซึ่งเป็นประเทศผู้ผลิตเหล็กรายใหญ่ของโลก ในขณะที่ภาวะเศรษฐกิจของจีนที่มีแนวโน้มชะลอตัว ประกอบกับความผันผวนของราคาเหล็กทั่วโลกที่เกิดจากผลกระทบของสงครามทางการค้า ประกอบกับราคาวัตถุดิบที่ปรับตัวลดลงโดยเฉพาะการปรับตัวลดลงของราคาของเศษเหล็ก (Scrap) ที่มีทิศทางการปรับลดตั้งแต่ต้นปี 2561 เป็นต้นมาจนกระทั่งสิ้นปี ราคาเศษเหล็กปรับลดลง 17% เมื่อเทียบกับช่วงต้นปี ซึ่งภาวะอุตสาหกรรมเหล็กไทยในปี 2561 ก็ได้รับผลกระทบจากภาวะสงครามทางการค้าและความผันผวนของราคาเหล็กโลกเช่นเดียวกัน ขณะที่ปริมาณความต้องการในการใช้เหล็กในประเทศจีนยังไม่มีแนวโน้มฟื้นตัว ซึ่งคาดว่าผู้ผลิตเหล็กในประเทศต่างๆ รวมถึงไทยจะเผชิญกับการแข่งขันจากเหล็กนำเข้าในปี 2562 ต่อไป

สำหรับแนวโน้มอุตสาหกรรมเหล็ก สมาคมเหล็กโลก หรือ Worldsteel คาดการณ์ความต้องการใช้เหล็กสำเร็จรูปของโลก ปี 2562 มีแนวโน้มขยายตัว 1.4% อยู่ที่ 1,681 ล้านตัน โดยที่จากการคาดการณ์ความต้องการใช้เหล็กสำเร็จรูปของโลกปี 2562 ของภูมิภาคต่างๆ ทั่วโลกมีแนวโน้มความต้องการมีการขยายตัวเพิ่มขึ้นเมื่อเทียบกับปีก่อนหน้า โดยกลุ่มสหภาพยุโรป (28 ประเทศ) คาดการณ์ความต้องการใช้เหล็กสำเร็จรูป ในปี 2562 ขยายตัวอยู่ที่ 1.7% อยู่ที่ 169 ล้านตัน กลุ่มประเทศเครือรัฐเอกราช (CIS) คาดการณ์ความต้องการใช้เหล็กสำเร็จรูป ขยายตัว 0.9% ในกลุ่มประเทศอาเซียน Worldsteel คาดการณ์ความต้องการใช้เหล็กสำเร็จรูปมีการขยายตัว 6.2% ซึ่งความต้องการใช้เหล็กสำเร็จรูปขยายตัวสูงขึ้นเมื่อเทียบกับภูมิภาคอื่น โดยอยู่ที่ประมาณ 78.3 ล้านตัน ซึ่งเป็นผลมาจากการลงทุนในโครงสร้างพื้นฐานและการขยายการลงทุนไปยังประเทศต่างในกลุ่มประเทศอาเซียน ในขณะที่ Worldsteel คาดการณ์ความต้องการใช้เหล็กสำเร็จรูปของจีนที่เป็นประเทศผู้ผลิตและผู้บริโภคเหล็กรายใหญ่ของโลก โดยในปี 2562 ความต้องการใช้เหล็กสำเร็จรูปไม่มีการขยายตัวและคาดว่าจะคงที่เท่ากับในปี 2561

แนวโน้มเศรษฐกิจไทยในปี 2562 จากข้อมูลของสำนักงานคณะกรรมการการพัฒนาศรษฐกิจและสังคมแห่งชาติได้ประมาณการการขยายตัวของ GDP สำหรับปี 2562 ไว้ที่ 3.5 ถึง 4.5 โดยมีปัจจัยสนับสนุนจาก

1. การใช้จ่ายภาคครัวเรือนยังมีแนวโน้มขยายตัวในเกณฑ์ดี และสนับสนุนการขยายตัวทางเศรษฐกิจได้อย่างต่อเนื่อง ตามการปรับตัวดีขึ้นของฐานรายได้และการมีงานทำที่มีความชัดเจนมากขึ้น
2. การเร่งตัวขึ้นของการลงทุนรวม โดยการลงทุนภาครัฐยังมีแนวโน้มที่จะเร่งตัวขึ้นตามความคืบหน้าของโครงการลงทุนโครงสร้างพื้นฐานที่สำคัญๆ ที่เข้าสู่ขั้นตอนของการก่อสร้างมากขึ้น และการลงทุนภาคเอกชนคาดว่าจะขยายตัวในเกณฑ์ดีต่อเนื่อง
3. การปรับตัวดีขึ้นของภาคการท่องเที่ยว
4. การขยายตัวของเศรษฐกิจและปริมาณการค้าโลกที่สามารถสนับสนุนภาคการส่งออกได้อย่างต่อเนื่องแม้จะชะลอตัวลงตามประเทศเศรษฐกิจหลัก
5. การเปลี่ยนแปลงทิศทางการค้า การผลิต และการลงทุนระหว่างประเทศ ซึ่งคาดว่าจะเริ่มส่งผลด้านบวกต่อเศรษฐกิจไทยที่ชัดเจนมากขึ้นตามลำดับ

แต่อย่างไรก็ยังคงต้องเฝ้าระวังถึงปัจจัยเสี่ยงภายนอกที่สำคัญที่อาจทำให้เกิดความผันผวนในระบบเศรษฐกิจการเงินโลกที่ประกอบด้วย

1. ระบบเศรษฐกิจและการเงินโลกยังมีความเสี่ยงต่อความผันผวนและขยายตัวต่ำกว่าการคาดการณ์ โดยมีปัจจัยเสี่ยงที่สำคัญ ๆ ประกอบด้วย

- ความไม่แน่นอนของมาตรการกีดกันทางการค้าระหว่างสหรัฐฯ ที่อาจมีการดำเนินการเพิ่มเติมกับจีน และประเทศต่างๆ เช่น กลุ่มประเทศยูโรโซน ญี่ปุ่น ซึ่งอาจส่งผลให้เศรษฐกิจประเทศคู่ค้าปริมาณการค้าโลก ภาพรวมของเศรษฐกิจโลก และการส่งออกของไทยขยายตัวต่ำกว่าการคาดการณ์
- การชะลอตัวของเศรษฐกิจจีนและความเสี่ยงต่อปัญหาเสถียรภาพทางเศรษฐกิจที่เกิดจากความไม่สมดุลของระบบเศรษฐกิจ และถูกซ้ำเติมโดยผลกระทบจากมาตรการกีดกันทางการค้ารวมทั้งการเคลื่อนย้ายเงินทุนและฐานการผลิต
- ปัญหาเสถียรภาพทางเศรษฐกิจในประเทศกำลังพัฒนาที่สำคัญ (ตุรกี อาร์เจนตินา บราซิล และแอฟริกาใต้) ที่อาจทวีความรุนแรงมากขึ้นในช่วงที่อัตราดอกเบี้ยสหรัฐฯ มีแนวโน้มปรับตัวเพิ่มขึ้นอย่างต่อเนื่องท่ามกลางการชะลอตัวของเศรษฐกิจโลก
- ความเสี่ยงที่สหราชอาณาจักรจะไม่สามารถบรรลุข้อตกลงเกี่ยวกับการเจรจาเพื่อออกจากสหภาพยุโรป (No Deal Brexit)
- ความผันผวนของราคาน้ำมันที่ยังขึ้นอยู่กับความตึงเครียดด้านกำลังการผลิตของกลุ่ม OPEC และการผ่อนปรนมาตรการห้ามนำเข้าน้ำมันจากอิหร่าน รวมทั้งความเป็นเอกภาพของกลุ่ม OPEC

2. ความล่าช้าในการฟื้นตัวของจำนวนนักท่องเที่ยว

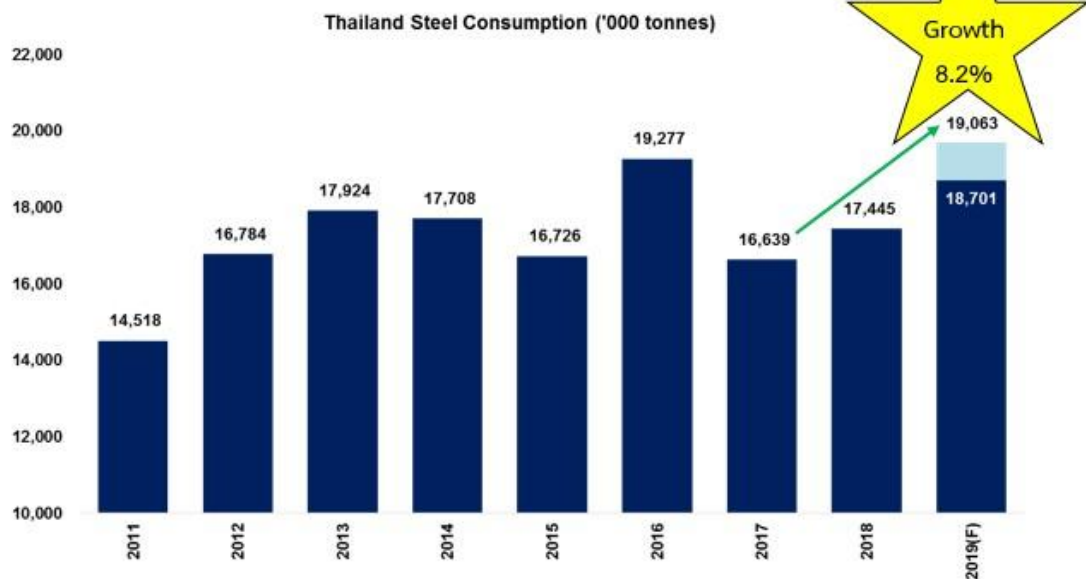
3. การเพิ่มขึ้นของอัตราดอกเบี้ยในตลาดโลกที่เร็วกว่าปัจจัยพื้นฐานทางเศรษฐกิจ

สำหรับอุตสาหกรรมเหล็กในประเทศไทย สถาบันเหล็กและเหล็กกล้าแห่งประเทศไทย (ISIT) คาดการณ์ปริมาณความต้องการใช้ผลิตภัณฑ์เหล็กในปี 2562 จะมีการขยายตัวเพิ่มขึ้น จากปี 2561 อยู่ประมาณ 8.2% โดยคาดว่าปริมาณความต้องการใช้จะอยู่ที่ประมาณ 18.7 ถึง 19.0 ล้านตัน ซึ่งเป็นผลมาจากการขยายตัวในอุตสาหกรรมต่อเนื่องของอุตสาหกรรมเหล็ก อาทิเช่น การคาดการณ์ของการขยายตัวของอุตสาหกรรมรถยนต์ที่เพิ่มขึ้น การขยายตัวในบรรจุภัณฑ์อาหารกระป๋องสำเร็จรูป รวมถึงการขยายตัวทางการลงทุนในโครงสร้างพื้นฐานขนาดใหญ่ของภาครัฐ ในปี 2562 อาทิ โครงการก่อสร้างรถไฟทางคู่ โครงการรถไฟฟ้าความเร็วสูงเชื่อม 3 สนามบิน (ดอนเมือง-สุวรรณภูมิ-อู่ตะเภา) แบบไร้รอยต่อ และการขับเคลื่อนโครงการพัฒนาพื้นที่เศรษฐกิจพิเศษชายฝั่งทะเลตะวันออก และโครงการโครงสร้างพื้นฐานด้านคมนาคมอื่นๆ อีกมากมาย ซึ่งจากแนวโน้มการเติบโตของอุตสาหกรรมต่อเนื่องต่างๆ ภายในประเทศคาดว่าความต้องการใช้เหล็กในปี 2562 ยังคงสามารถเติบโตไปได้

การคาดการณ์ผลกระทบต่อบริษัทในภาพรวม

จากการคาดการณ์ความต้องการใช้เหล็กสำเร็จรูปของโลกและในภูมิภาคอาเซียน รวมไปถึงความต้องการใช้เหล็กของไทยที่ยังคงมีการขยายตัวเพิ่มมากขึ้น ภายใต้การคาดการณ์ที่เศรษฐกิจภายในประเทศยังคงมีการขยายตัวอย่างต่อเนื่อง ย่อมส่งผลสนับสนุนให้การดำเนินธุรกิจของบริษัท ในฐานะผู้ผลิตเหล็กแผ่นรีดร้อนเป็นไปด้วยดี โดยบริษัท ได้ให้ความสำคัญกับปัจจัยพื้นฐานในการดำเนินธุรกิจเป็นหลักและมีกลยุทธ์ในการลดผลกระทบจากปัจจัยลบต่างๆ โดยมุ่งเน้นในการลดต้นทุนการผลิตและเพิ่มยอดขายให้เพิ่มมากขึ้นอย่างต่อเนื่อง โดยจะมุ่งเน้นไปที่ตลาดภายในประเทศเป็นสำคัญ ด้วยการผลิตที่มีประสิทธิภาพเพื่อมุ่งให้เกิดความเป็นเลิศในการดำเนินงานและสามารถส่งมอบผลิตภัณฑ์ที่มีมูลค่าเพิ่มและหลากหลายเพื่อตอบสนองความต้องการของลูกค้าได้ ซึ่งจะช่วยลดการนำเข้าผลิตภัณฑ์เหล็กทรงแบนในประเทศได้

Thailand Apparent Steel Outlook in 2019



Assumption

In 2019 Construction will growth about 6-8% support by Public Construction and Private Construction. Automotive growth 3-5% production will be 2.2 million unit in 2019. Appliance growth 4-6% from Government spending stimulus measures and the trade war situation to be resolved after negotiations. But still have to follow closely. Packaging growth 3-5% support by the canned sea food growth 13.6% support by India will reduce their production it may the opportunities for export.

Source: OIE, Krungsri Research, NESDB, Electrical and electronics Institute (EEI), National food Institute (NFI), Machinery Intelligence Unit and forecasted by Iron and Steel Institute of Thailand (ISIT), February 2019

ที่มา: สถาบันเหล็กและเหล็กกล้าแห่งประเทศไทย

2.5. การจัดหาผลิตภัณฑ์และบริการ

การผลิตและกำลังการผลิต

โรงงานผลิตเหล็กแผ่นรีดร้อนของบริษัท ตั้งอยู่บนที่ดินจำนวนประมาณ 429 ไร่ ตำบลหนองละลอก อำเภอบ้านค่าย จังหวัดระยอง ซึ่งเป็นโรงงานที่มีกระบวนการผลิตเหล็กครบวงจร ทั้งหลอม หล่อ และรีด อยู่ในโรงงานเดียวกัน หรือที่เรียกว่า Compact Mini Mill และเป็นการผลิตแบบต่อเนื่อง ซึ่งมีกำลังการผลิตสูงสุด (Design Capacity) ที่ 1.8 ล้านตันต่อปี โดยขณะนี้มีประสิทธิภาพกำลังการผลิต (Effective Capacity) ที่ 1 ล้านตันต่อปี และโรงงานสามารถขยายกำลังการผลิต สูงสุดได้ถึง 3.4 ล้านตันต่อปี ด้วยการติดตั้งเครื่องจักรบางส่วนเพิ่มเติม

กระบวนการผลิตทั้งหมดบริษัทจะใช้เวลาทั้งสิ้นประมาณ 3.5 ชั่วโมง โดยโรงงานเปิดดำเนินการผลิตได้ตลอด 24 ชั่วโมง เฉพาะช่วงสุดสัปดาห์ ซึ่งช่วงเวลาการผลิตจะแบ่งเป็น 2กะ และใช้คนงาน 3 ชุดหมุนเวียนสลับกันปฏิบัติงาน ทั้งนี้ โรงงานจะมีการหยุดซ่อมบำรุงประจำปี ปีละ 1 ครั้งๆ ละประมาณ 7-10 วัน ซึ่งการซ่อมบำรุงจะดำเนินการและควบคุมโดย วิศวกรของบริษัท

วัตถุดิบและสาธารณูปโภคสำคัญที่ใช้ในการผลิต

กระบวนการผลิตของบริษัทมีการใช้วัตถุดิบหลักคือ เศษเหล็ก และเหล็กถลุง รวมถึงเศษเหล็กที่ได้มาจาก กระบวนการผลิต นอกจากนี้ในการผลิตต้องใช้สารผสมในการผลิตอันได้แก่ ปูนขาวเผา (Burnt Lime) สารประกอบอัลลอยด์ เพื่อช่วยให้ผลิตภัณฑ์มีคุณสมบัติตามที่ต้องการ

สำหรับสาธารณูปโภคที่สำคัญที่ใช้ในการผลิต ได้แก่ ไฟฟ้า ก๊าซธรรมชาติ (Natural Gas) ก๊าซออกซิเจน ก๊าซชนิดอื่นๆ รวมถึงน้ำดิบ

วัตถุดิบหลักในการผลิต เป็นต้นทุนหลักที่ใช้ในการผลิตคิดเป็นอัตราส่วนประมาณ ร้อยละ 66.67 ของต้นทุนการผลิต ทั้งหมดโดยวัตถุดิบหลักประกอบด้วย เศษเหล็ก และเหล็กถลุง สารปรุงแต่ง และสารผสม เช่น ปูนขาว อัลลอยด์ เป็นต้น

กลยุทธ์การจัดซื้อวัตถุดิบ

บริษัทมีการทำสัญญาซื้อขายวัตถุดิบจากต่างประเทศ คือ เศษเหล็กและเหล็กถลุง กับ บริษัทผู้ค้าในรูปแบบสัญญา CMA หรือการขายวัตถุดิบพร้อมจัดส่งสินเชื่อให้แก่บริษัท โดยบริษัทจะทำการกำหนดราคาซื้อกับบริษัทผู้ขายวัตถุดิบเป็นราคา ปัจจุบัน ณ วันสั่งซื้อวัตถุดิบ ซึ่งทำให้บริษัทสามารถกำหนดต้นทุนการผลิตแต่ละครั้งของบริษัท โดยชำระตามจำนวนที่เบิกใช้จริงด้วยราคาปัจจุบัน ณ วันที่สั่งซื้อวัตถุดิบที่ได้กำหนดไว้ล่วงหน้า ซึ่งช่วยให้บริษัทสามารถสั่งซื้อวัตถุดิบเข้ามาเก็บไว้ได้ เพียงพอ โดยไม่กระทบต่อกระแสเงินสดจนกว่าจะมีการเบิกใช้วัตถุดิบดังกล่าว ทั้งนี้ จะมีการทำสัญญาย่อยสำหรับการสั่งซื้อ แต่ละครั้งเพื่อกำหนดรายละเอียดและราคาของวัตถุดิบ

บริษัทมีนโยบายจัดเก็บวัตถุดิบไว้ในลานจัดเก็บประมาณ 30-60 วัน เพื่อให้มีวัตถุดิบเพียงพอที่จะป้อนเข้าสู่ระบบ การผลิตได้อย่างต่อเนื่อง เนื่องจากกระบวนการผลิตของบริษัทมีความยืดหยุ่นในการใช้วัตถุดิบ โดยสามารถเลือกส่วนผสมที่ แตกต่างกันไประหว่างเศษเหล็กเกรดต่างๆ กับเหล็กถลุงได้ ทำให้บริษัทสามารถวางแผนการจัดหาวัตถุดิบแต่ละชนิดได้ตาม ภาวะอุปทานราคาวัตถุดิบ

3. ปัจจัยความเสี่ยงและการบริหารความเสี่ยง

ปัจจัยความเสี่ยงในการประกอบธุรกิจของบริษัทที่อาจมีผลกระทบต่อผลตอบแทนจากการลงทุนอย่างมีนัยสำคัญ และแนวทางในการป้องกันความเสี่ยง สามารถสรุปได้ ดังนี้

3.1 ความเสี่ยงด้านการผลิต

3.1.1 ความเสี่ยงด้านการจัดหาเศษเหล็กในประเทศ

ความเสี่ยงด้านปริมาณเศษเหล็กในประเทศ ซึ่งเศษเหล็กในประเทศเป็นวัตถุดิบหลักในการผลิต โดยมีสัดส่วนการใช้เศษเหล็กภายในประเทศประมาณ ร้อยละ 37 ของวัตถุดิบหลักทั้งหมด ซึ่งสัดส่วนการใช้นั้นขึ้นอยู่กับกระบวนการในการจัดหาเศษเหล็กและปริมาณเศษเหล็กที่มีในประเทศ ทางบริษัทได้มีการวางแผนจัดหาเศษเหล็กที่มีคุณภาพดีในประเทศ โดยการขยายฐานผู้จัดจำหน่ายและจัดหาเศษเหล็กในประเทศอย่างต่อเนื่องในทุกสภาวะของตลาดเศษเหล็กในประเทศ โดยบริษัทวางแผนที่จะปรับสัดส่วนการใช้เศษเหล็กในประเทศให้อยู่ในช่วงร้อยละ 40 ของวัตถุดิบหลักที่เป็นโลหะ เพื่อให้สามารถเพิ่มส่วนต่างระหว่างราคาขายสินค้าสำเร็จรูปกับต้นทุนวัตถุดิบหลักได้มากขึ้น และช่วยลดปัจจัยเสี่ยงของความผันผวนในด้านราคาด้วย

3.1.2 ความเสี่ยงด้านการจัดส่งสินค้าไปยังลูกค้า

การขนส่งปัจจัยการผลิตและสินค้าของบริษัททางถนน เป็นการขนส่งที่สำคัญของบริษัท ดังนั้น ราคาน้ำมันเป็นหนึ่งในปัจจัยหลักที่มีผลกระทบต่อต้นทุนค่าขนส่งของบริษัทสำหรับการขนส่งสินค้าให้แก่ลูกค้า โดยบริษัทได้ทำสัญญาระยะยาวกับบริษัทขนส่งมากกว่า 1 ราย เพื่อกำหนดราคาในแต่ละช่วงราคาน้ำมันที่มีการปรับขึ้นลงและจำนวนรถขนส่ง รวมถึงค่าชดเชยความเสียหายระหว่างการขนส่งสินค้า

3.1.3 การจัดซื้อเศษเหล็กและเหล็กดิบจากต่างประเทศ (Import Scrap and Pig Iron)

ความเสี่ยง

- ราคาและจำนวนวัตถุดิบที่มีในตลาดซึ่งขึ้นอยู่กับสภาวะของตลาดโลก และส่งผลกระทบต่อต้นทุนการผลิตของบริษัท
- ต้องสั่งซื้อวัตถุดิบล่วงหน้า 2-3 เดือน เพื่อให้เพียงพอต่อความต้องการ จึงมีความเสี่ยงด้านการผันผวนของราคาเมื่อของมาถึงโรงงาน
- การเพิ่มความผันผวน
- อาจเกิดความล่าช้าในการขนส่ง
- อาจได้รับวัตถุดิบด้อยคุณภาพ / น้ำหนักขาด / หรือปัญหาอื่นๆ ที่จะสามารถตรวจสอบได้หลังจากวัตถุดิบมาถึง ซึ่งต้องมีการเคลมเกิดขึ้น

ข้อเสนอแนะในการป้องกันและแก้ไขความเสี่ยง

- คอยติดตามความเคลื่อนไหวของตลาดเหล็กและเหล็กถลุงโลกอย่างใกล้ชิดและสม่ำเสมอ
- ซื้อของแค่เพียงพอกับความต้องการในการใช้ผลิต
- พยายามหาผู้ขายที่น่าเชื่อถือเพิ่มจากเดิม
- คอยประสานงานและแจ้งผู้เกี่ยวข้อง ในกรณีที่เล็งเห็นปัญหาที่จะเกิดขึ้น (การขนส่งวัตถุดิบบางประเภทอาจจะล่าช้า) เพื่อปรับเปลี่ยนสัดส่วนการใช้วัตถุดิบแต่ละประเภทให้เหมาะสม เพื่อป้องกันการหยุดการผลิตเนื่องจากขาดวัตถุดิบ
- หาแหล่งวัตถุดิบจากประเทศใกล้ๆ เพื่อลดระยะเวลาขนส่งและเป็นการลดปริมาณวัตถุดิบสำรองใช้ที่โรงงาน (Safety Stock) ด้วย

- กำหนดปริมาณ Safety Stock ที่เหมาะสม เพื่อป้องกันความเสี่ยงจากการขนส่งวัตถุดิบล่าช้า หรือมีวัตถุดิบมากเกินไป ความต้องการ
- ระบุเงื่อนไขการเคลมและการชดใช้ในสัญญาซื้อขายวัตถุดิบให้เหมาะสมและรัดกุม

3.2 ความเสี่ยงด้านการตลาดและการจัดจำหน่าย

3.2.1 ความเสี่ยงจากการผันผวนของราคาผลิตภัณฑ์ อันเกิดจากวัฏจักรธุรกิจขาลง

เนื่องจากอุตสาหกรรมต่อเนื่องบางประเภทที่ใช้ผลิตภัณฑ์ของบริษัท เช่น อุตสาหกรรมท่อเหล็ก อุตสาหกรรมการก่อสร้าง เช่น โครงการก่อสร้างโครงสร้างพื้นฐาน (Infrastructure) มีลักษณะขึ้นลงตามวัฏจักรธุรกิจ ส่งผลให้ความต้องการและราคาของผลิตภัณฑ์ของบริษัทมีความผันผวนไปตามวัฏจักรธุรกิจด้วย และอาจส่งผลกระทบต่อผลกำไรของบริษัทในอนาคตได้ ในช่วงธุรกิจขาลง ความผันผวนของราคาตลาดของผลิตภัณฑ์ในตลาดจึงอาจเป็นผลให้รายได้ของบริษัทมีความผันผวนในแต่ละช่วงเวลา และอาจส่งผลกระทบต่อธุรกิจในทางลบต่อธุรกิจ ฐานะการเงิน ผลการดำเนินงานในอนาคต

การนำเข้าเหล็กแผ่นรีดร้อนเจืออัลลอยด์ในปริมาณมาก หลังการยุติมาตรการปกป้องการนำเข้าที่เพิ่มขึ้น หรือเซฟการ์ด เมื่อวันที่ 26 กุมภาพันธ์ 2562 อาจส่งผลกระทบต่อตลาดโดยเฉพาะบริษัท นอกจากนี้ การทดแทนการนำเข้าเหล็กแผ่นชุบสังกะสีในบางรายการที่เกี่ยวข้องกับการก่อสร้าง อาจส่งผลกระทบต่อยอดขายของเหล็กแผ่นรีดร้อนของบริษัท

เหล็กแผ่นรีดร้อนชนิดม้วนซึ่งเป็นผลิตภัณฑ์ของบริษัท เป็นสินค้าที่มีความต้องการนำไปใช้ในกลุ่มอุตสาหกรรมต่อเนื่องได้หลากหลายประเภท เช่น อุตสาหกรรมเหล็กรีดเย็นสำหรับใช้ในอุตสาหกรรมรถยนต์ เหล็กชุบสังกะสี เหล็กแผ่นที่ใช้ในอุตสาหกรรมต่างๆ อย่างไรก็ตาม บริษัทคาดว่าด้วยประสิทธิภาพการผลิต และความสามารถในการแข่งขันในระดับปัจจุบันหากเกิดสภาวะความต้องการสินค้าลดต่ำลงมากในช่วงวัฏจักรขาลงแล้ว บริษัทก็ยังสามารถหันไปผลิตผลิตภัณฑ์ที่มีมูลค่าเพิ่ม และบางส่วนทำการส่งออก ซึ่งปัจจุบันบริษัทมีฐานลูกค้าในตลาดต่างประเทศไว้แล้วและจะขยายมากขึ้นในอนาคต อีกทั้งนโยบายภาครัฐที่ส่งเสริมอุตสาหกรรมเหล็กภายในประเทศ ซึ่งช่วยลดความเสี่ยงของบริษัทได้ในเวลาเดียวกัน ทำให้มีการนำเข้าเหล็กแผ่นรีดร้อนชนิดม้วนน้อยลง ส่งผลให้ราคาผลิตภัณฑ์เหล็กแผ่นรีดร้อนชนิดม้วนดีขึ้นในระดับที่เหมาะสม บริษัทพยายามอย่างมากที่จะลดผลกระทบจากความผันผวนของราคาผลิตภัณฑ์ผ่านการปรับราคาต้นทุนวัตถุดิบให้เหมาะสม และลดต้นทุนการผลิต เป็นต้น

3.3 ความเสี่ยงด้านการเงิน

ความเสี่ยงด้านความผันผวนของอัตราแลกเปลี่ยน

ความผันผวนของค่าเงินบาทต่อเงินเหรียญสหรัฐ สามารถส่งผลกระทบต่อต้นทุนของบริษัท และมีผลกระทบต่อกำไรหรือขาดทุนจากอัตราแลกเปลี่ยนได้ เนื่องจากวัตถุดิบหลักของบริษัททั้งเศษเหล็กและเหล็กถลุง ส่วนใหญ่เป็นการสั่งซื้อจากต่างประเทศทำให้ค่าใช้จ่ายในเงินสกุลเหรียญสหรัฐเป็นจำนวนมาก ในขณะที่บริษัทมีรายได้ส่วนใหญ่เป็นเงินสกุลบาท ถึงแม้ว่าบริษัทจะไม่ได้ทำสัญญาป้องกันความเสี่ยง บริษัทคาดว่าผลกระทบดังกล่าวจะมีผลต่อธุรกิจของบริษัทไม่มากนัก เนื่องจากการกำหนดราคาขายของบริษัทได้มีการอ้างอิงกับราคาขายในตลาดโลก ซึ่งเป็นหน่วยสกุลเหรียญสหรัฐ อีกทั้งบริษัทเริ่มมีการส่งออกสินค้าไปยังต่างประเทศในหน่วยเงินเหรียญสหรัฐ เพื่อลดความเสี่ยงจากความผันผวนของอัตราแลกเปลี่ยนให้ลดน้อยลง

ในส่วนภาระหนี้ทางการเงินที่เป็นสกุลเงินเหรียญสหรัฐซึ่งหนี้ดังกล่าวเป็นหนี้ที่เกิดขึ้นในช่วงวิกฤติเศรษฐกิจโลกช่วงปี 2551 ทั้งนี้ ในปี 2562 บริษัทมีแผนการและอยู่ในระหว่างการปรับโครงสร้างทางการเงินโดยการแปลงหนี้ระยะสั้นในสกุลเงิน

เหรียญสหรัฐ โดยหนึ่งส่วนหนึ่งมีการแปลงเป็นส่วนทุน หนึ่งส่วนมีการยกเว้นภาระหนี้ให้ และส่วนที่เหลือปรับเป็นหนี้ระยะยาว 5 ปี ซึ่งจะทำให้มูลค่าหนี้ที่เป็นสกุลเงินเหรียญสหรัฐลดลง และช่วยลดภาระความผันผวนจากการเปลี่ยนแปลงของอัตราแลกเปลี่ยนที่จะกระทบในทางบัญชีในรายงานทางการเงิน

3.4 ความเสี่ยงด้านสิ่งแวดล้อม และด้านบุคลากร

3.4.1 ความเสี่ยงจากการผลิตที่อาจก่อให้เกิดมลภาวะ

บริษัทประกอบธุรกิจในการผลิตแผ่นเหล็กรีดร้อนชนิดม้วน ซึ่งมีทั้งกระบวนการหลอม หล่อ และรีด ซึ่งโดยปกติอุตสาหกรรมดังกล่าวอาจก่อให้เกิดมลภาวะได้ ทั้งในด้านฝุ่นละอองที่ปนเปื้อนในอากาศ โลหะหนักที่อาจปนเปื้อนในน้ำ และอุณหภูมิของน้ำที่ผ่านกระบวนการผลิต รวมถึงระดับความดังของเสียงที่อาจสูงเกินค่ามาตรฐาน ทั้งนี้ ทางบริษัทได้จัดให้มีระบบป้องกันมลพิษทางอากาศ เพื่อดักจับฝุ่นก่อนปล่อยสู่บรรยากาศ มีระบบบำบัดน้ำหอยหล่อเย็น เพื่อบำบัดโลหะหนักที่อาจปนเปื้อนมาสู่ลำน้ำทิ้งของระบบหอยหล่อเย็น แต่อย่างไรก็ตาม ทางบริษัทได้ตั้งน้ำดังกล่าวนี้ออกนอกโรงงาน ทางบริษัทได้นำน้ำทั้งหมดไปใช้การพรมตระแกรงเหล็กห้อนร้อน ซึ่งน้ำดังกล่าวจะระเหยสู่บรรยากาศทั้งหมด ตลอดจนปลูกต้นไม้สลับฟันปลาเพื่อเป็นแนวกันฝุ่นและเสียงรอบโรงงาน ซึ่งมาตรการต่างๆ สอดคล้องกับกฎหมายและข้อกำหนดด้านสิ่งแวดล้อมในปัจจุบัน แต่ทั้งนี้ บริษัทยังมีความเสี่ยงจากการที่บริษัทอาจตรวจไม่พบมลพิษที่อาจสร้างความเสียหายต่อสิ่งแวดล้อม ซึ่งอาจทำให้บริษัทมีต้นทุนเพิ่มขึ้นเนื่องจากการปรับปรุงสิ่งแวดล้อมซึ่งถูกทำลาย หรือบริษัทอาจต้องเพิ่มระบบตรวจสอบและควบคุมมลภาวะให้สอดคล้องกับกฎหมายหรือข้อกำหนดที่อาจเข้มงวดขึ้นในอนาคต ทำให้บริษัทมีค่าใช้จ่ายเพิ่มขึ้น รวมถึงค่าใช้จ่ายที่อาจเกิดขึ้นจากการถูกฟ้องร้องหากบริษัทไม่สามารถลดมลภาวะหรือมลพิษที่เกิดขึ้นได้ และในที่สุดอาจส่งผลกระทบต่อธุรกิจ ฐานะการเงิน และผลการดำเนินงานในอนาคต

นอกจากนี้ บริษัทยังมีการว่าจ้างบริษัทที่เชี่ยวชาญด้านสิ่งแวดล้อม เข้าทำการตรวจสอบคุณภาพสิ่งแวดล้อมโรงงานเป็นประจำ ทุกๆ รอบ 6 เดือน และได้นำเสนอรายงานผลการตรวจสอบฯ ต่อสำนักงานนโยบายและแผนทรัพยากรธรรมชาติและสิ่งแวดล้อม กรมโรงงานอุตสาหกรรม และกรมการอุตสาหกรรมพื้นฐานและการเหมืองแร่อย่างต่อเนื่อง บริษัทจึงเชื่อมั่นว่าจะไม่ประสบปัญหาในเรื่องดังกล่าว

3.4.2 ความเสี่ยงจากการดำเนินธุรกิจที่อาจก่อให้เกิดความไม่ปลอดภัยต่อพนักงาน

บริษัทประกอบธุรกิจที่เป็นอุตสาหกรรมหนัก ทำให้พนักงานของบริษัทอาจได้รับอันตรายที่เกิดจากกระบวนการหลอมเหล็ก หล่อเหล็ก และรีดเหล็ก และการขนถ่ายวัสดุที่มีน้ำหนักมาก ซึ่งอาจส่งผลทำให้บริษัทมีภาระค่าใช้จ่ายที่เพิ่มขึ้นจากการฟ้องร้องเรียกค่าเสียหายจากผู้ที่ได้รับอันตราย รวมถึงค่าใช้จ่ายที่เกิดขึ้นจากค่าปรับ ซึ่งอาจส่งผลกระทบต่อธุรกิจ ฐานะการเงินและผลการดำเนินงานในอนาคตของบริษัทได้

อย่างไรก็ตาม บริษัทมีแผนฉุกเฉิน (Emergency Plan) และมาตรการด้านความปลอดภัยในขณะทำงานที่ได้มาตรฐานเป็นที่ยอมรับจากหน่วยงานราชการและเอกชนที่เกี่ยวข้อง อีกทั้งได้รับใบรับรองมาตรฐาน มอก./OHSAS 18001 ในการป้องกันหรือลดอัตราความเสี่ยงที่จะเกิดอุบัติเหตุในขณะปฏิบัติงาน ทั้งนี้ จากข้อมูลในอดีตพบว่าสถิติการเกิดอุบัติเหตุของบริษัทตั้งแต่ก่อตั้งโรงงานมีอัตราต่ำ และไม่เคยมีกรณีร้องเรียนเรียกค่าเสียหายจากการละเมิดต่อพนักงานเลย

3.5 ความเสี่ยงเกี่ยวกับนโยบายภาครัฐ และกฎระเบียบที่เกี่ยวข้อง

1.1.1. ความเสี่ยงจากข้อตกลงการค้าเสรี (FTA) ซึ่งครอบคลุมสินค้าเหล็กแผ่นรีดร้อน

ปัจจุบัน ประเทศไทยมีความผูกพันต้องปฏิบัติตามข้อตกลงการค้าที่เกี่ยวข้องกับอุตสาหกรรมเหล็กดังต่อไปนี้

- ข้อตกลงความเป็นหุ้นส่วนทางเศรษฐกิจระหว่างประเทศไทยกับประเทศญี่ปุ่น (JTEPA) ได้สิ้นสุดลง เมื่อสิ้นปี พ.ศ. 2559 ทำให้ประเทศญี่ปุ่นสามารถส่งสินค้าเหล็กแผ่นรีดร้อนเข้ามายังประเทศไทยได้โดยไม่ถูกจำกัดโควตาอีกต่อไป และได้ปรับลดภาษีนำเข้าเป็นศูนย์ตั้งแต่วันที่ 1 มกราคม 2560 ทำให้บริษัทได้รับผลกระทบในด้านโอกาสทางการตลาดอย่างแน่นอน

- นอกจากนี้ ความตกลงการค้าเสรีระหว่าง “อาเซียนกับประเทศจีน”, “อาเซียนกับฮ่องกง”, “อาเซียนกับประเทศเกาหลีใต้” และความตกลงการค้าเสรีอื่นๆ ที่มีผลบังคับใช้อยู่ในปัจจุบัน มีข้อกำหนดให้ยกเว้นภาษีนำเข้า (เป็นศูนย์) สำหรับสินค้าเหล็กแผ่นรีดร้อนเจืออื่นๆ (other alloy steel) นอกเหนือจากเหล็กกล้าไร้สนิม เหล็กกล้าความเร็วสูง และเหล็กกล้าซิลิคอนสำหรับงานไฟฟ้า ชนิดเป็นม้วนและไม่เป็นม้วน (ที่ผลิตได้ไม่เพียงพอต่อความต้องการภายในประเทศ) ที่นำเข้าจากประเทศภาคีคู่เจรจาโดยเริ่มตั้งแต่ช่วงปลายปี 2552 เป็นต้นมา ส่งผลให้ข้อยกเว้นภาษีนำเข้าดังกล่าวเอื้อประโยชน์ต่อผู้ผลิตและผู้ส่งออกในต่างประเทศให้ส่งออกสินค้ามาที่ประเทศไทยเพิ่มขึ้นมาก พบว่ามีการนำเข้าสินค้าเหล็กกล้าเจือ เช่น เจือโบรอนหรือเจือโครเมียม หรือเจืออื่นๆ ที่นำเข้ามาแข่งขันกับสินค้าเหล็กแผ่นรีดร้อนชนิดเหล็กกล้าไม่เจือ (เหล็กกล้าคาร์บอน) ที่สามารถผลิตได้ภายในประเทศ โดยมีปริมาณนำเข้าที่เพิ่มสูงขึ้นมากอย่างต่อเนื่อง

- ความเสี่ยงจากข้อตกลงการค้าเสรี (FTA) ซึ่งครอบคลุมสินค้าเหล็กแผ่นรีดร้อนนี้ รวมทั้งความเสี่ยงจากการค้าระหว่างประเทศที่ไม่เป็นธรรม (Unfair Trade) ต่างๆ สามารถจัดการ ควบคุม และลดความเสี่ยงลงได้โดยการร้องขอให้ภาครัฐใช้มาตรการตอบโต้และเยียวยาทางการค้า (Trade Interests and Remedies Measures) ซึ่งในปัจจุบันประเทศไทยมีกฎหมายบังคับใช้แล้ว 2 ฉบับ ดังต่อไปนี้

1. การจัดการความเสี่ยงด้วยการใช้มาตรการตอบโต้การทุ่มตลาดและการอุดหนุนตาม พระราชบัญญัติการตอบโต้การทุ่มตลาดและการอุดหนุนซึ่งสินค้าจากต่างประเทศ พ.ศ. 2542

เนื่องจากอุตสาหกรรมการผลิตสินค้าเหล็กแผ่นรีดร้อนซึ่งเป็นสินค้าอุปโภคขั้นพื้นฐานในการพัฒนาประเทศและมีผู้ผลิตที่มีขนาดใหญ่อยู่หลายรายทั่วโลก ดังนั้น ภายใต้การแข่งขันที่เข้มข้นในโลกการค้าเสรีโดยเฉพาะอย่างยิ่งในช่วงที่สภาวะเศรษฐกิจตกต่ำอย่างต่อเนื่องนานหลายปี ทำให้ผู้ผลิตต่างต้องดิ้นรนเพื่อความอยู่รอด โดยการระบายสินค้าส่วนเกินไปยังต่างประเทศ จึงส่งผลให้เกิดการค้าขายในลักษณะของการทุ่มตลาดมากขึ้น (คือการขายส่งออกไปต่างประเทศด้วยราคาขายที่ต่ำกว่าราคาขายในประเทศตนเอง) ทั้งตั้งใจและไม่ตั้งใจ ซึ่งส่งผลให้กลไกราคาตลาดในประเทศที่มีการนำเข้าสินค้าทุ่มตลาดถูกบิดเบือนไป หรือกล่าวได้ว่าเป็นการทำลายตลาดของอุตสาหกรรมภายในประเทศ ซึ่งก่อให้เกิดการแข่งขันที่ไม่เป็นธรรมเกิดขึ้น ดังนั้น นโยบายการตอบโต้การทุ่มตลาดจึงเป็นเครื่องมืออันสำคัญที่จะช่วยบรรเทาความเสียหายของอุตสาหกรรมเหล็กในประเทศ และทำให้เกิดการค้าที่เป็นธรรมต่อทุกฝ่ายได้

อนึ่งเนื่องจากในปัจจุบันยังพบว่า ผู้นำเข้าได้มีความพยายามที่จะหลบเลี่ยงมาตรการการตอบโต้การทุ่มตลาดเพื่อหลีกเลี่ยงการต้องจ่ายอากรตอบโต้การทุ่มตลาดเพิ่มเติมจากภาษีนำเข้าปกติอยู่เสมอ ทำให้มาตรการที่บังคับใช้ไว้ประสิทธิผลและขาดประสิทธิภาพ อีกทั้งมาตรการตอบโต้การอุดหนุนก็ยังขาดกฎหมายลูกทำให้ยังขอใช้มาตรการตอบโต้การอุดหนุนไม่ได้อีกด้วย

ทางภาครัฐโดยกรมการค้าต่างประเทศ จึงได้ทำการเสนอปรับปรุงกฎหมายฉบับนี้ให้เกิดประสิทธิผลและมีประสิทธิภาพในการบังคับใช้เพิ่มขึ้นโดย

- ขยายขอบเขตให้ครอบคลุมและป้องกันการหลบเลี่ยงมาตรการตอบโต้การทุ่มตลาดและการอุดหนุน
- เพิ่มมาตรการควบคุมการจัดเก็บอากรตอบโต้การทุ่มตลาดและการอุดหนุนให้มีประสิทธิภาพมากขึ้น

- ออกกฎหมายลูกสำหรับมาตรการตอบโต้การอุดหนุน

สำหรับประเทศไทย รัฐบาลโดยกระทรวงพาณิชย์ได้มีการใช้มาตรการตอบโต้การทุ่มตลาดสินค้าเหล็กแผ่นรีดร้อน ดังนี้

- การขยายเวลาบังคับใช้มาตรการตอบโต้การทุ่มตลาดสำหรับสินค้าเหล็กแผ่นรีดร้อนชนิดเป็นม้วนและไม่เป็นม้วนที่มีแหล่งกำเนิดจากสาธารณรัฐประชาชนจีนและประเทศมาเลเซีย ต่อไปอีกเป็นระยะเวลา 5 ปี มีผลตั้งแต่วันที่ 23 มิถุนายน 2560 ถึงวันที่ 22 มิถุนายน 2565
- การขยายเวลาบังคับใช้มาตรการตอบโต้การทุ่มตลาดสำหรับสินค้าเหล็กแผ่นรีดร้อนเจือโบรอนที่มีแหล่งกำเนิดจากสาธารณรัฐประชาชนจีน ต่อไปอีกเป็นระยะเวลา 5 ปี มีผลบังคับใช้ตั้งแต่วันที่ 13 ธันวาคม 2560 ถึงวันที่ 12 ธันวาคม 2565
- การขยายเวลาบังคับใช้มาตรการตอบโต้การทุ่มตลาดสำหรับสินค้าเหล็กแผ่นรีดร้อนชนิดเป็นม้วนและไม่เป็นม้วนที่นำเข้าจาก 14 ประเทศ ต่อไปอีกเป็นระยะเวลา 5 ปี มีผลตั้งแต่วันที่ 23 พฤษภาคม 2558 ถึงวันที่ 22 พฤษภาคม 2563
- มาตรการตอบโต้การทุ่มตลาดสำหรับสินค้าเหล็กแผ่นรีดร้อนชนิดเป็นม้วนและไม่เป็นม้วนที่มีแหล่งกำเนิดจากสหพันธ์สาธารณรัฐบราซิล สาธารณรัฐอิสลามอิหร่าน และสาธารณรัฐตุรกี เป็นระยะเวลา 5 ปี มีผลบังคับใช้ตั้งแต่วันที่ 16 พฤษภาคม 2560 ถึงวันที่ 15 พฤษภาคม 2565
- ยื่นคำขอต่อกรมการค้าต่างประเทศเพื่อพิจารณาบังคับใช้มาตรการตอบโต้การทุ่มตลาดสำหรับสินค้าเหล็กแผ่นรีดร้อนชนิดเป็นม้วนและไม่เป็นม้วนที่มีแหล่งกำเนิดจากเครือรัฐออสเตรเลีย และสาธารณรัฐอาหรับอียิปต์ ซึ่งกรมฯ ได้ออกประกาศเปิดการไต่สวนการทุ่มตลาดลงในราชกิจจานุเบกษาเมื่อวันที่ 29 พฤศจิกายน 2560 ต่อมาเมื่อวันที่ 7 พฤศจิกายน 2561 กรมฯ ได้ออกร่างประกาศยุติการไต่สวนสำหรับมาตรการดังกล่าว และได้จัดรับฟังความคิดเห็นจากผู้มีส่วนได้เสียเมื่อวันที่ 27 พฤศจิกายน 2561 เพื่อรวบรวมความคิดเห็นประกอบการพิจารณาก่อนที่จะประกาศผลขั้นที่สุดลงในราชกิจจานุเบกษาต่อไป

การใช้มาตรการตอบโต้การทุ่มตลาดดังกล่าวของภาครัฐส่งผลให้สามารถบรรเทาปัญหาทางการค้าอันเนื่องมาจากการทุ่มตลาดโดยประเทศที่ถูกใช้มาตรการดังกล่าวบางส่วนลง จึงช่วยสามารถประคับประคองอุตสาหกรรมเหล็กแผ่นรีดร้อนโดยรวมไว้ได้พอสมควร

นอกจากนี้ บริษัทได้ร่วมกับผู้ผลิตในประเทศรายอื่นๆ ติดตามสถานการณ์การทุ่มตลาดที่อาจจะเกิดขึ้นจากประเทศอื่นๆ หรือในลักษณะอื่นๆ อย่างต่อเนื่อง เพื่อยับยั้งหรือป้องกันการก่อให้เกิดการค้าที่ไม่เป็นธรรมจากการทุ่มตลาดที่อาจจะเกิดขึ้นกับตลาดเหล็กแผ่นรีดร้อนในประเทศไทยต่อไป

2. การจัดการความเสี่ยงด้วยการใช้มาตรการปกป้องจากการนำเข้าสินค้าที่เพิ่มขึ้น (Safeguard Measures) ตามพระราชบัญญัติมาตรการปกป้องจากการนำเข้าสินค้าที่เพิ่มขึ้น พ.ศ. 2550

ในช่วงหลายปีที่ผ่านมา หลังจากที่ภาครัฐได้มีการใช้มาตรการตอบโต้การทุ่มตลาด ทำให้การนำเข้าสินค้าเหล็กแผ่นรีดร้อนมีราคานำเข้าโดยรวมสูงขึ้นและทำได้ยากขึ้น ทางผู้นำเข้าและผู้ส่งออกจากต่างประเทศจึงได้ทำการเปลี่ยนแปลงรูปแบบการนำเข้าโดยการพยายามหาช่องว่างจากการบังคับใช้มาตรการตอบโต้การทุ่มตลาด โดยหันไปนำเข้าเหล็กแผ่นรีดร้อนเจืออื่นๆ โดยการเดิมธาตุเจือในปริมาณขั้นต่ำเพียงเล็กน้อยที่สามารถ ทำให้เปลี่ยนพิกัดศุลกากรเพื่อการนำเข้าได้ หรือนำเข้าเป็นสินค้าเหล็กแผ่นรีดร้อนที่มีความกว้างเกินกว่า 1,550 มม. (เพื่อตัดขอย่อยให้แคบลง) หรือนำเข้าเป็นสินค้าเหล็กแผ่นรีดร้อนชนิดอื่นๆ แทน ซึ่งส่งผลให้สามารถหลีกเลี่ยงมาตรการตอบโต้การทุ่มตลาดที่บังคับใช้อยู่ในปัจจุบันได้ อีกทั้งยังได้

สิทธิประโยชน์จากการลดอากรขาเข้าภายใต้ FTA ดังที่กล่าวไปแล้วข้างต้น ทำให้การนำเข้าสินค้าในลักษณะดังกล่าวได้เพิ่มขึ้นอย่างต่อเนื่องในช่วงที่ผ่านมา และเป็นสาเหตุสำคัญที่ทำให้เกิดผลกระทบโดยตรงต่อผู้ผลิตเหล็กแผ่นรีดร้อนภายในประเทศ รวมทั้งบริษัทด้วย ดังนั้น บริษัทจึงได้ร่วมมือกับผู้ผลิตเหล็กแผ่นรีดร้อนรายอื่นๆ ในประเทศทำการยื่นคำขอต่อภาครัฐให้พิจารณาถึงผลกระทบดังกล่าว โดยขอให้พิจารณาออกมาตรการปกป้องจากการนำเข้าสินค้าที่เพิ่มขึ้นเพื่อแก้ไขปัญหา ซึ่งทางภาครัฐก็ให้ความสำคัญกับเรื่องนี้ โดยกระทรวงพาณิชย์ได้มีการออกมาตรการปกป้องจากการนำเข้าสินค้าที่เพิ่มขึ้นสำหรับสินค้าเหล็กแผ่นรีดร้อนดังนี้

- มาตรการปกป้องจากการนำเข้าสินค้าเหล็กแผ่นรีดร้อนเจืออื่นๆ ชนิดเป็นม้วนและไม่ใช่เป็นม้วนที่เพิ่มขึ้น โดยมีผลบังคับใช้ตั้งแต่เดือนกุมภาพันธ์ 2556 เป็นต้นมา ครบระยะเวลา 3 ปี และได้ขยายเวลาการบังคับใช้หลังจากสิ้นสุดมาตรการลงเมื่อเดือนกุมภาพันธ์ 2559 แล้ว จึงมีผลต่อไปอีก 3 ปี (วันที่ 27 กุมภาพันธ์ 2559 ถึงวันที่ 26 กุมภาพันธ์ 2562)
- ทั้งนี้ บริษัทได้ร่วมมือกับผู้ผลิตในประเทศรายอื่นๆ ยื่นคำขอต่อกรมการค้าต่างประเทศเพื่อพิจารณาขยายเวลาการบังคับใช้มาตรการปกป้องจากการนำเข้าสินค้าเหล็กแผ่นรีดร้อนเจืออื่นๆ ชนิดเป็นม้วนและไม่ใช่เป็นม้วนที่เพิ่มขึ้น ต่อไปอีก 3 ปี (พ.ศ. 2562 ถึง พ.ศ. 2564) ต่อมาเมื่อวันที่ 11 มกราคม 2562 กรมฯ ได้ออกร่างประกาศผลขั้นที่สุดไม่ให้ขยายเวลาบังคับใช้มาตรการดังกล่าว และได้จัดรับฟังความคิดเห็นของผู้มีส่วนได้เสียเมื่อวันที่ 29 มกราคม 2562 เพื่อรวบรวมความคิดเห็นประกอบการพิจารณาก่อนที่จะประกาศผลขั้นที่สุดลงในราชกิจจานุเบกษาต่อไป
- อย่างไรก็ตาม แม้ว่าบริษัทจะมีความเสี่ยงจากการยุติมาตรการปกป้องจากการนำเข้าสินค้าเหล็กแผ่นรีดร้อนเจืออื่นๆ ชนิดเป็นม้วนและไม่ใช่เป็นม้วนที่เพิ่มขึ้น ขณะเดียวกัน ในช่วงเวลาที่ผ่านมา บริษัทและผู้ผลิตในประเทศรายอื่นๆ ได้ร่วมกันดำเนินการติดตามความคืบหน้ากับกระทรวงพาณิชย์ให้พิจารณาเร่งออกมาตรการตอบโต้การหลบเลี่ยงมาตรการทุ่มตลาดและการอุดหนุนเพื่อมาทดแทนมาตรการปกป้องฯ ที่กำลังจะหมดอายุลง ซึ่งเมื่อมาตรการตอบโต้การหลบเลี่ยงฯ มีผลบังคับใช้ อุตสาหกรรมภายในสามารถที่จะยื่นคำขอใช้มาตรการตอบโต้การหลบเลี่ยงฯ ภายใต้มาตรการตอบโต้การทุ่มตลาดสำหรับสินค้าเหล็กแผ่นรีดร้อนเจือโบราณที่มีแหล่งกำเนิดจากสาธารณรัฐประชาชนจีน กับสินค้าเหล็กแผ่นรีดร้อนเจืออื่นๆ จากประเทศจีนได้ ซึ่งจะสามารถลดปริมาณนำเข้าสินค้าเหล็กแผ่นรีดร้อนที่เจืออื่นๆ เพื่อเลี่ยงภาษีนำเข้าและเลี่ยงอากรตอบโต้ฯ จากประเทศจีนได้
- มาตรการปกป้องจากการนำเข้าสินค้าเหล็กแผ่นรีดร้อน (ไม่เจือ) ที่มีความกว้างตั้งแต่ 600 ถึง 3,048 มม. ชนิดเป็นม้วนและไม่ใช่เป็นม้วนที่เพิ่มขึ้น โดยมีผลบังคับใช้ตั้งแต่เดือนมิถุนายน 2557 เป็นต้นมา เป็นระยะเวลา 3 ปี และได้ขยายเวลาการบังคับใช้หลังจากสิ้นสุดมาตรการลงเมื่อเดือนมิถุนายน 2560 แล้ว จึงมีผลบังคับใช้ต่อไปอีก 3 ปี (วันที่ 7 มิถุนายน 2560 ถึง วันที่ 6 มิถุนายน 2563)

มาตรการดังกล่าวข้างต้นได้ส่งผลดีกับอุตสาหกรรมเหล็กแผ่นรีดร้อนในประเทศเป็นอย่างมาก อีกทั้งยังช่วยบรรเทาความเดือดร้อนและช่วยให้ผู้ผลิตภายในประเทศมีเวลาที่จะสามารถปรับตัวเพื่อแข่งขันกับสินค้านำเข้าจากต่างประเทศได้

ความเสี่ยงจากการควบคุมราคาของภาครัฐ

ในช่วงตลอดปี 2561 เหล็กแผ่นรีดร้อนเป็นสินค้าหนึ่งในหลายรายการสินค้าควบคุมตามประกาศของกระทรวงพาณิชย์ ซึ่งในทางปฏิบัติเป็นการติดตามข้อมูลความเคลื่อนไหวด้านปริมาณและราคาขายสินค้าในประเทศ แต่ไม่ได้ควบคุมราคาขายแต่อย่างใด อย่างไรก็ตามในอดีตที่ผ่านมา บริษัทได้ให้ความร่วมมือในการแจ้งข้อมูลปริมาณสินค้าและราคาขายในประเทศแก่กรมการค้าภายในเป็นอย่างดีโดยตลอด ในกรณีที่ผู้ผลิตเหล็กแผ่นรีดร้อนแต่ละราย รวมถึงบริษัทต้องการปรับเปลี่ยนราคาสินค้าสามารถทำได้โดยแจ้งข้อมูลแก่กรมการค้าภายในทราบ และให้ข้อมูลเพิ่มเติมตามที่กรมฯ แจ้งขอ บริษัทจึงมีความเสี่ยงในระดับต่ำที่อาจจะถูกยับยั้งการปรับขึ้นราคาสินค้าหากราคาขายในประเทศปรับตัวสูงขึ้นอย่างรวดเร็ว หรือในกรณีที่กระทรวงพาณิชย์ใช้มาตรการขอความร่วมมือตรึงราคาสินค้าอุปโภคหรือโภคภัณฑ์ ที่อาจจะกระทบต่อความสามารถในการสร้างรายได้และการทำกำไรบ้างเล็กน้อยบางช่วงเวลาในอนาคต

อย่างไรก็ตาม เมื่อบริษัทมีความจำเป็นต้องปรับขึ้นราคาให้สูงถึงในระดับที่จำเป็น ก็สามารถชี้แจงรายละเอียดต้นทุนวัตถุดิบและต้นทุนการผลิตที่เพิ่มขึ้นที่สอดคล้องกับราคาขายที่จะปรับขึ้นอย่างสมเหตุสมผลตามข้อเท็จจริงและแจ้งถึงความจำเป็นในการปรับขึ้นราคาได้ต่อไป

ความเสี่ยงจากนโยบายของภาครัฐที่ส่งผลกระทบต่อการดำเนินธุรกิจ และผลประโยชน์ของบริษัท

เนื่องด้วยบริษัทประกอบธุรกิจในอุตสาหกรรมเหล็กซึ่งเป็นอุตสาหกรรมพื้นฐานที่สำคัญของประเทศ มีมูลค่าการลงทุนมหาศาลและมีการจ้างงานหลายร้อยอัตรา ดังนั้นนโยบายต่างๆ ของภาครัฐอาจส่งผลกระทบต่อการดำเนินกิจการหรือผลประโยชน์ของบริษัทได้

ยุทธศาสตร์การพัฒนาศาสนาธรรมไทย 4.0 ระยะ 20 ปี (พ.ศ. 2560 - 2579)



รูปที่ 1-7 การปรับโครงสร้างอุตสาหกรรมไทย

ที่มา : กระทรวงอุตสาหกรรม

เมื่อเดือนตุลาคม 2559 รัฐบาลได้ประกาศนโยบายยุทธศาสตร์การพัฒนาศาสนาธรรมไทย 4.0 ระยะ 20 ปี (พ.ศ. 2560 ถึง พ.ศ. 2579) โดยกำหนดเป้าหมายและแนวทางการพัฒนาอุตสาหกรรมของประเทศไทยในอนาคต โดยให้ความสำคัญกับกลุ่มที่ 1 First S-Curve และกลุ่มที่ 2 New S-Curve เป็นหลัก แต่สำหรับอุตสาหกรรมเหล็กนั้นอยู่ในกลุ่มที่ 3 (อุตสาหกรรมที่ควรปฏิรูป) ซึ่งเป็นกลุ่มอุตสาหกรรมที่มีการลงทุนสูง ยากต่อการเปลี่ยนแปลงเทคโนโลยีในการผลิต

ดังนั้น บริษัทและกลุ่มผู้ประกอบการอุตสาหกรรมเหล็กรายอื่นๆ จึงจำเป็นต้องลดความเสี่ยงด้วยการเข้าร่วมกับกลุ่มคลัสเตอร์วัสดุก่อสร้าง คลัสเตอร์เครื่องจักรกล และคลัสเตอร์ยานยนต์ เพราะเหล็กเป็นวัตถุดิบของอุตสาหกรรมเป้าหมายเหล่านี้ ทั้งนี้เพื่อลดความเสี่ยงจากการประกอบธุรกิจที่อาจได้รับผลกระทบจากนโยบายดังกล่าวและเพื่อให้อุตสาหกรรมในกลุ่มนี้สามารถพัฒนาต่อไปได้

แต่อย่างไรก็ตาม เนื่องจากปัจจุบัน บริษัทได้รับการส่งเสริมการลงทุนจากคณะกรรมการส่งเสริมการลงทุน และได้รับความคุ้มครองภายใต้มาตรการตอบโต้การทุ่มตลาดและมาตรการปกป้องจากการนำเข้าสินค้าที่เพิ่มขึ้น บริษัทจึงอาจมีความเสี่ยงจากการประกอบธุรกิจที่อาจได้รับผลกระทบหากภาครัฐเปลี่ยนแปลงนโยบายดังกล่าว บริษัทคาดว่า การเปลี่ยนนโยบายในส่วนที่เกี่ยวกับคณะกรรมการส่งเสริมการลงทุนจะไม่ส่งผลกระทบต่อบริษัทแต่อย่างใด ทั้งนี้ เนื่องจากบริษัทได้รับบัตรส่งเสริมการลงทุนแล้วและมีผลใช้อยู่ในปัจจุบัน ทั้งในส่วนที่ดำเนินธุรกิจอยู่ปัจจุบันและในส่วนต่อขยาย (expansion) ซึ่งที่ผ่านมาการเปลี่ยนนโยบายของภาครัฐจะไม่มีผลย้อนหลังกับโครงการที่ได้อนุมัติไปแล้ว

และสำหรับการใช้มาตรการตอบโต้การทุ่มตลาดนับเป็นนโยบายที่รัฐบาลอาจพิจารณายกเลิกในภายหลังหากมีเหตุอันสมควร แต่เนื่องจากภาครัฐโดยกระทรวงพาณิชย์ ให้ความสำคัญกับอุตสาหกรรมเหล็กซึ่งเป็นอุตสาหกรรมพื้นฐานของประเทศและให้การช่วยเหลือเมื่ออุตสาหกรรมประสบปัญหา ดังนั้น บริษัทจึงประเมินว่าไม่มีความเสี่ยงในนโยบายด้านนี้กรณีที่อาจจะยกเลิกใช้มาตรการตอบโต้การทุ่มตลาดในอนาคต ทั้งนี้ บริษัทมีศักยภาพในการผลิตสินค้าที่ได้คุณภาพมาตรฐานด้วยต้นทุนที่สามารถแข่งขันได้ทัดเทียมกับคู่แข่งในตลาดกรณีที่เป็นการแข่งขันอย่างเป็นธรรม

3.6 ความเสี่ยงทั่วไป

3.6.1 ความเสี่ยงจากการไม่สามารถดำเนินกิจการเนื่องจากปัจจัยที่ไม่สามารถควบคุมได้

บริษัทอาจมีความเสี่ยงจากการประกอบธุรกิจ จากปัจจัยที่ไม่สามารถควบคุมได้หลายประการเช่น จากการก่อวินาศกรรม ภัยธรรมชาติ อุบัติเหตุในอุตสาหกรรม การก่อการร้าย ปัญหา และความผิดพลาดจากเทคนิค

ทั้งนี้ ในแต่ละปัจจัยที่กล่าวมาอาจจะควบคุมไม่ได้ แต่บริษัทมีความเชื่อมั่นในการป้องกันและแก้ไข ไม่ให้เกิดปัญหาถึงขั้นรุนแรงก่อให้เกิดการสูญเสียรายได้โดยนัยสำคัญ เช่น การให้การฝึกอบรมพนักงานให้มีทักษะและความชำนาญอย่างสม่ำเสมอ การให้ความรู้อบรมความปลอดภัยในการใช้เครื่องมือเครื่องจักรทำงานให้อย่างต่อเนื่อง รวมทั้งบริษัทมีระบบรักษาความปลอดภัย มีเจ้าหน้าที่รักษาความปลอดภัย ทั้งเป็นพนักงานของบริษัทและการว่าจ้างบริษัทรักษาความปลอดภัยที่มีประสิทธิภาพเข้ามาดูแลและตรวจตราการเข้า-ออกอย่างเข้มงวดตลอด 24 ชั่วโมง และบริษัทได้ทำมตรธรรมประกันภัยซึ่งให้ความคุ้มครองความสูญเสียหรือเสียหายของทรัพย์สินในกรณีที่ระบุเฉพาะเจาะจง ส่วนในด้านแรงงานสัมพันธ์ บริษัทได้จัดให้มีคณะกรรมการฝ่ายลูกจ้างและฝ่ายนายจ้าง รวมทั้งคณะกรรมการดูแลด้านสังคมและสิ่งแวดล้อม CSR ที่จะเป็นตัวแทนดูแลความเป็นอยู่สวัสดิการของพนักงานให้เหมาะสมและเป็นธรรม

3.6.2 ความเสี่ยงด้านการทุจริตคอร์รัปชัน

บริษัทประกอบธุรกิจเป็นผู้ผลิตเหล็กแผ่นรีดร้อนชนิดม้วนจำหน่ายทั้งในประเทศและต่างประเทศ มีโรงงานตั้งอยู่ที่จังหวัดระยอง โดยลักษณะการดำเนินงานธุรกิจทำให้บริษัทจะต้องติดต่อกับหน่วยงานของรัฐ ซึ่งอาจก่อให้เกิดความเสี่ยงด้านทุจริตคอร์รัปชัน เช่น การจ่ายค่าอำนวยความสะดวก การจ่ายเงินหรือถูกเรียกเก็บเงินจากเจ้าหน้าที่รัฐ ในกรณีที่บริษัทอาจจะมี การปฏิบัติที่ไม่ถูกต้อง หรือ บริษัทต้องการความรวดเร็ว เป็นต้น หรือ ความเสี่ยงที่อาจเกิดขึ้นจากการทุจริตเกี่ยวกับเงินสด ทรัพย์สิน การจัดซื้อจัดจ้าง การจ่ายเงินเดือน หรือค่าแรงงาน รายได้ ค่าใช้จ่ายต่างๆ รวมทั้งระบบข้อมูลสารสนเทศ บริษัทจึง

มอบหมายให้คณะกรรมการบริหารความเสี่ยง ทำการประเมิน วิเคราะห์ และกำหนดมาตรการในการบริหารความเสี่ยงของธุรกิจ และการทุจริตคอร์รัปชัน รวมถึงการจัดให้มีระบบการควบคุมภายในที่ดี และการตรวจสอบที่มีประสิทธิภาพ

นอกจากนี้ บริษัทได้ผ่านการรับรองจากคณะกรรมการแนวร่วมปฏิบัติของภาคเอกชนไทยในการต่อต้านการทุจริต เป็นสมาชิกโครงการแนวร่วมปฏิบัติของภาคเอกชนไทยในการต่อต้านการทุจริต (CAC) ซึ่งแสดงให้เห็นถึงความมุ่งมั่นและตั้งใจในการต่อต้านการทุจริตคอร์รัปชันทุกรูปแบบ รวมทั้ง ได้มีการจัดทำนโยบายต่อต้านการคอร์รัปชัน โดยกำหนดความรับผิดชอบและแนวทางในการปฏิบัติที่เหมาะสมสำหรับการป้องกันการทุจริตคอร์รัปชันในทุกกิจกรรม และได้สื่อสารนโยบายดังกล่าวให้กับกรรมการ ผู้บริหาร พนักงาน ตลอดจนผู้ที่มีส่วนได้เสียทั้งภายในและภายนอกได้รับทราบ เพื่อเป็นแนวทางการปฏิบัติร่วมกันในการดำเนินธุรกิจอย่างโปร่งใสและยุติธรรม

4. ทรัพย์สินที่ใช้ในการประกอบธุรกิจ

4.1. ทรัพย์สินที่ใช้ในการประกอบธุรกิจ

4.1.1. ทรัพย์สินถาวรหลัก

ณ วันที่ 31 ธันวาคม 2561 บริษัทมีทรัพย์สินถาวรหลักที่ใช้ในการประกอบธุรกิจที่บริษัทเป็นเจ้าของกรรมสิทธิ์ โดยมีรายละเอียดดังนี้

1) ที่ดิน และส่วนปรับปรุงที่ดิน

ประเภท	ที่ตั้ง	พื้นที่	มูลค่าสุทธิ* (ล้านบาท)	ลักษณะ กรรม สิทธิ์	ภาระ ผูกพัน	วงเงิน ค้ำประกัน (ล้านบาท)	วัตถุประสงค์ ในการถือ ครอง ทรัพย์สิน
ที่ดินและ ส่วนปรับปรุง ที่ดิน	เลขที่ 55 ถนนทางหลวง หมายเลข 3143 หมู่ที่ 5 ตำบล หนองละลอก อำเภอบ้านค่าย จังหวัดระยอง	365 ไร่ 1 งาน 68.80 ตารางวา	364	เป็นเจ้าของ	-ไม่มี-	-ไม่มี-	เป็นที่ตั้ง โรงงาน
ที่ดิน	เลขที่ 55 ถนนทางหลวง หมายเลข 3143 หมู่ที่ 5 ตำบล หนองละลอก อำเภอบ้านค่าย จังหวัดระยอง	64 ไร่ 81.10 ตารางวา	66	เป็นเจ้าของ	-มี- **	64	เป็นที่ตั้ง โรงงาน
รวม		423 ไร่ 20 งาน 650 ตารางวา	430				

หมายเหตุ * มูลค่าสุทธิ หมายถึง มูลค่าสุทธิหลังหักค่าตัดจำหน่ายสะสมและค่าเผื่อการด้อยค่าของสินทรัพย์

** การจดจำนองหลักประกัน

บริษัทได้จดจำนองหลักประกันที่ดิน จำนวน 64 ไร่ 81.10 ตารางวา ซึ่งมีมูลค่าสุทธิ* ณ วันที่ 31 ธันวาคม 2561 จำนวน 66 ล้านบาท เพื่อใช้ในการดำเนินงาน

2) อาคารและสิ่งปรับปรุงอาคาร

ประเภท	ที่ตั้ง	พื้นที่	มูลค่าสุทธิ* (ล้านบาท)	ลักษณะ กรรมสิทธิ์	ภาระ ผูกพัน	วงเงิน ค้ำประกัน (ล้านบาท)	วัตถุประสงค์ ในการถือ ครอง ทรัพย์สิน
โรงงาน	เลขที่ 55 ถนน ทางหลวง หมายเลข 3143 หมู่ที่ 5 ตำบล หนองละลอก อำเภอบ้านค่าย จังหวัดระยอง	67,659 ตรม.	365	เป็นเจ้าของ	-ไม่มี-	-ไม่มี-	เป็นโรงงาน ผลิตเหล็ก แผ่นรีด ร้อนชนิด ม้วน
อาคารเก็บ วัสดุ	เลขที่ 55 ถนน ทางหลวง หมายเลข 3143 หมู่ที่ 5 ตำบล หนองละลอก อำเภอบ้านค่าย จังหวัดระยอง	13,635 ตรม.	73	เป็นเจ้าของ	-ไม่มี-	-ไม่มี-	เป็น คลังสินค้า เก็บวัตถุดิบ อะไหล่และ วัสดุ อุปกรณ์
อาคาร สำนักงาน	เลขที่ 55 ถนน ทางหลวง หมายเลข 3143 หมู่ที่ 5 ตำบล หนองละลอก อำเภอบ้านค่าย จังหวัดระยอง	2,600 ตรม.	13	เป็นเจ้าของ	-ไม่มี-	-ไม่มี-	เป็น สำนักงาน
อาคารทั่วไป และสิ่งปลูก สร้างอื่นๆ	เลขที่ 55 ถนน ทางหลวง หมายเลข 3143 หมู่ที่ 5 ตำบล หนองละลอก อำเภอบ้านค่าย จังหวัดระยอง	12,006 ตรม.	413	เป็นเจ้าของ	-ไม่มี-	-ไม่มี-	เป็นอาคาร ควบคุม อาคารสถานี ไฟฟ้า อาคาร วางหม้อ แปลง อาคาร ปรับปรุง คุณภาพน้ำ ห้องแล็บและ โรงอาหาร
รวม			869				

หมายเหตุ

* มูลค่าสุทธิ หมายถึง มูลค่าสุทธิหลังหักค่าตัดจำหน่ายสะสมและค่าเผื่อการด้อยค่าของสินทรัพย์

3) เครื่องจักรที่ใช้ในการผลิตเหล็กแผ่นรีดร้อนชนิดม้วน

ประเภท	มูลค่าสุทธิ* (ล้านบาท)	ลักษณะ กรรมสิทธิ์	ภาระ ผูกพัน	วัตถุประสงค์ ในการถือครองทรัพย์สิน
โรงหลอมเหล็ก	1,872	เป็นเจ้าของ	-ไม่มี-	ใช้ผลิตเหล็กแผ่นรีดร้อน
โรงหล่อเหล็ก	413	เป็นเจ้าของ	-ไม่มี-	ใช้ผลิตเหล็กแผ่นรีดร้อน
โรงรีดเหล็ก	2,375	เป็นเจ้าของ	-ไม่มี-	ใช้ผลิตเหล็กแผ่นรีดร้อน
ปั้นจั่น	470	เป็นเจ้าของ	-ไม่มี-	ใช้ผลิตเหล็กแผ่นรีดร้อน
เครื่องเจียรไน	143	เป็นเจ้าของ	-ไม่มี-	ใช้ผลิตเหล็กแผ่นรีดร้อน
ระบบสาธารณูปโภค	858	เป็นเจ้าของ	-ไม่มี-	ใช้ผลิตเหล็กแผ่นรีดร้อน
ชุดอุปกรณ์อื่นๆ	542	เป็นเจ้าของ	-ไม่มี-	ใช้ผลิตเหล็กแผ่นรีดร้อน
เครื่องจักร Skinpass	457	เป็นเจ้าของ	-มี**-	ใช้ผลิตเหล็กแผ่นรีดร้อน Skinpass
เครื่องจักร Slitting	131	เป็นเจ้าของ	-ไม่มี-	ใช้ผลิตเหล็กแผ่นรีดร้อน Slitting
เครื่องจักร Shearing	126	เป็นเจ้าของ	-ไม่มี-	ใช้ผลิตเหล็กแผ่นรีดร้อน Shearing
รวม	7,387			

หมายเหตุ * มูลค่าสุทธิ หมายถึง มูลค่าสุทธิหลังหักค่าตัดจำหน่ายสะสมและค่าเผื่อการด้อยค่าของสินทรัพย์

** การจดจำนองหลักประกัน

บริษัทได้จดจำนองหลักประกันเครื่องรีดปรับสภาพผิว (Skinpass Mill) ซึ่งมีมูลค่าสุทธิ ณ วันที่ 31 ธันวาคม 2561 จำนวน 457 ล้านบาท เพื่อใช้เป็นหลักประกันสำหรับเงินกู้ยืมระยะสั้นจากสถาบันการเงินแห่งหนึ่ง

4) อะไหล่และวัสดุอุปกรณ์

ประเภท	มูลค่าสุทธิ* (ล้านบาท)	ลักษณะ กรรมสิทธิ์	ภาระ ผูกพัน	วัตถุประสงค์ ในการถือครองทรัพย์สิน
อะไหล่และวัสดุอุปกรณ์	35	เป็นเจ้าของ	-ไม่มี-	ใช้สนับสนุนการผลิต
รวม	35			

หมายเหตุ * มูลค่าสุทธิ หมายถึง มูลค่าสุทธิหลังหักค่าตัดจำหน่ายสะสมและค่าเผื่อการด้อยค่าของสินทรัพย์

5) อุปกรณ์สำนักงาน เครื่องตกแต่งและติดตั้ง และยานพาหนะ

ประเภท	มูลค่าสุทธิ* (ล้านบาท)	ลักษณะ กรรมสิทธิ์	ภาระ ผูกพัน	วัตถุประสงค์ ในการถือครองทรัพย์สิน
อุปกรณ์สำนักงาน เครื่องตกแต่งและ ติดตั้ง	11	เป็นเจ้าของ	-ไม่มี-	เพื่อใช้ในงานสำนักงาน
ยานพาหนะ	-	เป็นเจ้าของ	-ไม่มี-	เพื่อใช้ในการดำเนินการ ต่างๆ ของบริษัท
รวม	11			

หมายเหตุ * มูลค่าสุทธิ หมายถึง มูลค่าสุทธิหลังหักค่าตัดจำหน่ายสะสมและค่าเผื่อการด้อยค่าของสินทรัพย์

6) สินทรัพย์ที่อยู่ระหว่างก่อสร้างและการติดตั้ง

ประเภท	มูลค่าสุทธิ* (ล้านบาท)	ลักษณะ กรรมสิทธิ์	ภาระ ผูกพัน	วัตถุประสงค์ ในการถือครองทรัพย์สิน
สินทรัพย์ที่อยู่ระหว่างก่อสร้างและ การติดตั้ง	84	เป็นเจ้าของ	-ไม่มี-	เพื่อใช้ในการดำเนินการต่างๆ ของบริษัท
สินทรัพย์ที่อยู่ระหว่างก่อสร้างและ การติดตั้ง	1,770	เป็นเจ้าของ	-มี-**	เพื่อใช้ในการดำเนินการต่างๆ ของบริษัท
รวม	1,854			

หมายเหตุ * มูลค่าสุทธิ หมายถึง มูลค่าสุทธิหลังหักค่าตัดจำหน่ายสะสมและค่าเผื่อการด้อยค่าของสินทรัพย์

** การจดจำนองหลักประกัน

บริษัทได้จดจำนองประกันสินทรัพย์ที่อยู่ระหว่างก่อสร้างและการติดตั้ง จำนวน 2 เครื่อง มูลค่าสุทธิ ณ วันที่ 31 ธันวาคม 2561 จำนวน 1,770 ล้านบาท มีรายละเอียดดังนี้

- เครื่องล้างและเครื่องเคลือบน้ำมัน ซึ่งมีมูลค่าสุทธิ * ณ วันที่ 31 ธันวาคม 2561 จำนวน 1,656 ล้านบาท เพื่อใช้เป็นหลักประกันกับกรมสรรพากร
- เครื่องจักร Heavy Gauge Shearing Line ซึ่งมีมูลค่าสุทธิ* ณ วันที่ 31 ธันวาคม 2561 จำนวน 114 ล้านบาท เพื่อใช้ในการดำเนินงาน

4.1.2 ทรัพย์สินที่ไม่มีตัวตนที่สำคัญ

ณ วันที่ 31 ธันวาคม 2561 บริษัทมีทรัพย์สินที่ไม่มีตัวตนที่สำคัญ โดยมีรายละเอียดดังนี้

1) ค่าลิขสิทธิ์ซอฟต์แวร์

ประเภท	มูลค่าสุทธิหลังหักค่าตัดจำหน่ายสะสมและค่าเผื่อการ ด้อยค่าของสินทรัพย์(ล้านบาท)	ผลต่อการดำเนินธุรกิจ
ค่าลิขสิทธิ์ซอฟต์แวร์ (โปรแกรมสำเร็จรูป)	4	เพื่อใช้ในการดำเนินการต่างๆ ของ บริษัท
รวม	4	

4.2 นโยบายการลงทุนในบริษัทย่อย

รายละเอียดบริษัทย่อย ณ วันที่ 31 ธันวาคม 2561 มีดังนี้

ชื่อกิจการ	ลักษณะธุรกิจ	กลุ่มบริษัท ถือหุ้นร้อยละ
บริษัทย่อยทางตรง		
บริษัท สยาม โปรเฟสชั่นแนล โฮลดิ้งส์ จำกัด	ลงทุนในบริษัทอื่น	99.99
บริษัท จี เจ สตีล จำกัด (มหาชน) (ถือหุ้นโดยบริษัท จีเอส ซีเคียวริตี้ โฮลดิ้ง จำกัด ร้อยละ 2.20)	ผลิตและจำหน่ายเหล็กแผ่นรีด ร้อนชนิดม้วน	17.44
บริษัท จีเอส ซีเคียวริตี้ โฮลดิ้ง จำกัด	กิจการที่ตั้งโดยมีวัตถุประสงค์ เฉพาะเพื่อการปรับโครงสร้างหนี้	99.99
บริษัทย่อยทางอ้อม		
บริษัท โอเรียลทัล แอ็กเชส จำกัด (ถือหุ้นโดยบริษัท สยาม โปรเฟสชั่นแนล โฮลดิ้งส์ จำกัด ร้อยละ 99.97)	ให้บริการที่ปรึกษาและลงทุน	99.97

5. ข้อพิพาททางกฎหมาย

คดีข้อพิพาทกับเจ้าหนี้

ปัจจุบันบริษัทมีคดีที่เจ้าหนี้ค่าสินค้าฟ้องร้องดำเนินคดีต่อบริษัทที่ยังอยู่ระหว่างการพิจารณาของศาลโดยมีรายละเอียดดังนี้

คดีข้อพิพาทที่ 1

เมื่อวันที่ 3 พฤศจิกายน 2560 เจ้าหนี้รายหนึ่งได้ยื่นฟ้องต่อศาลแพ่งกรุงเทพใต้เรียกร้องให้บริษัทฯ ชำระหนี้ที่ค้างชำระอยู่เป็นจำนวนเงินรวมทั้งสิ้น 988.06 ล้านบาท โดยเป็นเงินต้นจำนวน 868.51 ล้านบาท พร้อมดอกเบี้ยในอัตราร้อยละ 8.0 ต่อปีของเงินต้น นับตั้งแต่วันที่ผิดนัด จนถึงวันฟ้องจำนวนเงิน 119.55 ล้านบาท ซึ่งอยู่ระหว่างการพิจารณาของศาลแพ่งกรุงเทพใต้

เมื่อวันที่ 24 ธันวาคม 2561 ศาลล้มละลายกลางมีคำสั่งยกคำร้องขอฟื้นฟูกิจการ ต่อมาเมื่อวันที่ 4 กุมภาพันธ์ 2562 ศาลแพ่งกรุงเทพใต้จึงมีคำสั่งให้หยุดยักคดีนี้ซึ่งได้เคยงดการพิจารณาไว้กลับมาดำเนินกระบวนการพิจารณาตามเดิม ซึ่งศาลได้มีคำสั่งนัดให้คู่ความไกล่เกลี่ยในวันที่ 14 พฤษภาคม 2562 และนัดสืบพยานโจทก์จำเลยในวันที่ 26-27 มิถุนายน 2562

6. ข้อมูลทั่วไปและข้อมูลสำคัญอื่น

6.1. ข้อมูลทั่วไป

ชื่อบริษัท :	บริษัท จี สตีล จำกัด (มหาชน)
ชื่อย่อในตลาดหลักทรัพย์แห่งประเทศไทย :	GSTEL สำหรับหุ้นสามัญ
เลขทะเบียนบริษัท :	0107538000746
ที่ตั้งสำนักงานใหญ่ :	88 ชั้น 18 ปาโซ่ ทาวเวอร์ ถนนสีลม แขวงสุริยวงศ์ เขตบางรัก กรุงเทพมหานคร 10500 โทรศัพท์ (02) 634-2222 โทรสาร (02) 634-4114
ที่ตั้งโรงงาน :	55 หมู่ 5 สวนอุตสาหกรรม เอส เอส พี ตำบลหนองละลอก อำเภอบ้านค่าย จังหวัดระยอง 21120 โทรศัพท์ (038) 869-323 โทรสาร (038) 869-333
โฮมเพจบริษัท :	www.gsteel.com
วันที่ก่อตั้งบริษัท :	31 ตุลาคม 2538
วันที่เริ่มการผลิต:	1 พฤศจิกายน 2542
ประเภทธุรกิจ :	ผลิตและจำหน่ายเหล็กแผ่นรีดร้อนชนิดม้วน และเหล็กแผ่นหนา (Slab) เหล็กแผ่นรีดร้อนชนิดม้วน ขนาดความกว้าง 900 ถึง 1,550 มม. ขนาดความหนา 1.0 ถึง 13.0 มม. เหล็กแผ่นหนา (Slab) ขนาดความกว้าง 900 ถึง 1,550 มม. ขนาดความหนา 80 ถึง 100 มม.
เทคโนโลยีการผลิต :	การหลอมเหล็ก - ใช้ชุดเตาหลอมไฟฟ้าจากเยอรมนี การหล่อเหล็ก - ใช้ชุดเครื่องหล่อเหล็กแท่งแบบขนาดกลางจากญี่ปุ่น การรีดเหล็ก - ใช้ชุดเครื่องรีดแผ่นเหล็กจากญี่ปุ่น
กำลังผลิต :	1,800,000 ตันต่อปี
จำนวนพนักงาน :	677 คน
ทุนจดทะเบียน :	48,775,743,730.00 บาท
ทุนชำระแล้ว :	34,250,904,820.00 บาท
ชนิดและจำนวนหุ้นที่จำหน่ายได้แล้วทั้งหมด:	หุ้นสามัญจำนวน 6,850,180,964 หุ้น มูลค่าที่ตราไว้หุ้นละ 5.00 บาท
รอบระยะเวลาบัญชี :	1 มกราคม – 31 ธันวาคม

บุคคลอ้างอิง

นายทะเบียนหลักทรัพย์ :

หุ้นสามัญ

บริษัท ศูนย์รับฝากหลักทรัพย์ (ประเทศไทย) จำกัด

เลขที่ 93 ถนนรัชดาภิเษก แขวง ดินแดง เขตดินแดง

กรุงเทพมหานคร 10400

โทรศัพท์ (02) 009-9999 โทรสาร (02) 009-9991

หุ้นกู้และผู้แทนผู้ถือหุ้นกู้

The Hong Kong and Shanghai Banking Corporation Limited

Level 30, HSBC Main Building, 1 Queen's Road Central, Hong Kong

ผู้ตรวจสอบบัญชี :

สำนักงาน เอ.เอ็ม.ที แอสโซซิเอท จำกัด

นายชัยยุทธ อังศุวิทยา (ผู้สอบบัญชีรับอนุญาตเลขที่ 3885) หรือ

นางณัฐสรณ์ สโรชนันทจิน (ผู้สอบบัญชีรับอนุญาตเลขที่ 4563)

เลขที่ 491/27 อาคารสีลมพลาซ่า ชั้น 1 ถนนสีลม เขตบางรัก กรุงเทพมหานคร 10500

โทรศัพท์ (02) 634-2222 โทรสาร (02) 634-4114

นักลงทุนสัมพันธ์ :

ฝ่ายนักลงทุนสัมพันธ์

โทรศัพท์ (02) 634-2222

E-mail : IR@gsteel.com

6.2. ข้อมูลสำคัญอื่น :

- ไม่มี -